

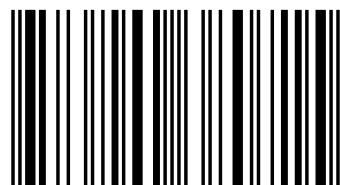
Belarús - China: un vector de confianza

En noviembre de 2018 se celebró en Beijing la tercera reunión del Comité Intergubernamental de Cooperación entre Belarús y China, en la que las partes acordaron: en primer lugar, ampliar el comercio mutuo; en segundo lugar, aumentar las inversiones mutuas; en tercer lugar, fortalecer los vínculos interregionales; en cuarto lugar, firmaron un plan de acción para el Año de la Educación en Belarús en China en 2019; en quinto lugar, desarrollar intensamente las asociaciones en el ámbito de la ciencia, donde es evidente la necesidad de profundizar en la cooperación científica y aplicar nuevas formas de cooperación. Las partes cuentan con los requisitos necesarios para la ejecución satisfactoria de las tareas previstas en cada uno de estos vectores de desarrollo, lo que las hace objeto de una atención especial por parte de los representantes del segmento internacional del periodismo bielorruso y chino, cuyo deber profesional es cubrir adecuadamente la ejecución de todo el conjunto de planes.

Este libro ha sido traducido por la Inteligencia Artificial.



Experiencia profesional en periodismo - más de cuarenta y cinco años. Actualmente es profesor asociado del Departamento de Periodismo Internacional del Departamento de Periodismo de la Universidad Estatal de Belarús. Áreas de investigación: relaciones internacionales modernas, periodismo internacional, intercambio internacional de información.



978-620-0-38071-5

editorial académica española



Boris Zalessky

Belarús - China: un vector de confianza

Crónica de la asociación estratégica y la cooperación mutuamente beneficiosa

Boris Zalessky

Belarús - China: un vector de confianza

FOR AUTHOR USE ONLY

FOR AUTHOR USE ONLY

Boris Zalessky

Belarús - China: un vector de confianza

**Crónica de la asociación estratégica y la
cooperación mutuamente beneficiosa**

FOR AUTHOR USE ONLY

Editorial Académica Española

Imprint

Any brand names and product names mentioned in this book are subject to trademark, brand or patent protection and are trademarks or registered trademarks of their respective holders. The use of brand names, product names, common names, trade names, product descriptions etc. even without a particular marking in this work is in no way to be construed to mean that such names may be regarded as unrestricted in respect of trademark and brand protection legislation and could thus be used by anyone.

Cover image: www.ingimage.com

Publisher:

Editorial Académica Española

is a trademark of

International Book Market Service Ltd., member of OmniScriptum Publishing Group

17 Meldrum Street, Beau Bassin 71504, Mauritius

Printed at: see last page

ISBN: 978-620-0-38071-5

Copyright © Boris Zalessky

Copyright © 2020 International Book Market Service Ltd., member of OmniScriptum Publishing Group

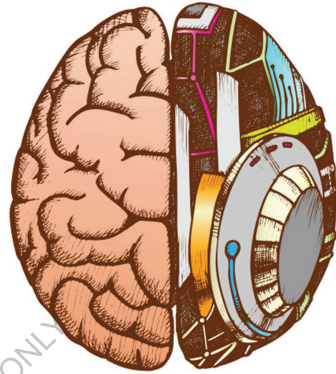
FOR AUTHOR USE ONLY

Estimado lector,

el libro que tiene en sus manos fue escrito originalmente bajo el título " Беларусь - Китай: вектор доверия", ISBN 978-613-9-47579-7.

Su publicación en español fue posible gracias al uso de la Inteligencia Artificial en el campo lingüístico.

Esta tecnología, que recibió el primer premio honorífico de Inteligencia Artificial en Berlín en septiembre de 2019, está más cerca del funcionamiento del cerebro humano. Por lo tanto, es capaz de capturar y transmitir los matices más pequeños de una forma nunca antes lograda.



Esperamos que disfrute de este libro y le pedimos que tenga en cuenta cualquier anomalía lingüística que pueda haber ocurrido durante este proceso.

Que tengas una buena lectura!

Editorial Académica Española

Boris Zalessky

Belarús - China: un vector de confianza

Crónica de la Asociación Estratégica
y la cooperación mutuamente beneficiosa

FOR AUTHOR USE ONLY

Tabla de contenido

Hacia la innovación compartida.....	4
Nuevos formatos para la interacción regional.....	17
Las conexiones entre las regiones se están ampliando.....	28
Decisiones del comité de cooperación	39
como un tema actual de los medios de comunicación	39
Vector de la ciencia y la tecnología.....	49
asociación estratégica global	49

FOR AUTHOR USE ONLY

Hacia la innovación compartida

El Foro de Alto Nivel sobre Cooperación Internacional en el marco de la Iniciativa "Un cinturón y una vía", celebrado en mayo de 2017 en Beijing, centró la atención mundial en el hecho de que el megaproyecto de la revitalización de la Nueva Ruta de la Seda no es sólo una ruta comercial, sino un canal para el movimiento de ideas y la creación conjunta de innovaciones basadas en sus propios desarrollos tecnológicos nacionales, que deben basarse en algoritmos que se ajusten al potencial científico de los países que participan en esta iniciativa mundial. En la República de Belarús, una de las direcciones más importantes de movimiento por este camino se considera "la formación de centros de investigación e intercambio científico a nivel interestatal y con apoyo estatal".¹ y ya están adoptando medidas concretas para abordar esta cuestión, en particular en cooperación con la República Popular China.

Cabe recordar que Belarús y China han venido estableciendo contactos científicos e innovadores desde principios del decenio de 1990. Desde 2016, la formación de centros conjuntos de investigación y científico-prácticos y el desarrollo conjunto de la ciencia sectorial se consideran ya en la República de Belarús entre las esferas clave de la confianza en una asociación estratégica global y la cooperación mutuamente beneficiosa con la República Popular China. En este segmento de la interacción belaruso-china se distinguen tres vectores principales. El primero es en el campo de la investigación científica, donde las partes participan en importantes proyectos conjuntos. La segunda es en la esfera de la actividad de innovación, donde se está formando y desarrollando una red de centros conjuntos de innovación y laboratorios científicos. El tercero es en el ámbito de la educación, donde se llevan a cabo actividades de formación conjunta y pasantías mutuas para especialistas, profesores y estudiantes. Tales hechos dan testimonio del desarrollo progresivo de las relaciones bilaterales en estas direcciones.

¹ Participación en la mesa redonda de Jefes de Estado en el foro "Un cinturón y un camino". [Recurso electrónico]. - - 2017. - URL: http://president.gov.by/ru/news_ru/view/uchastie-v-kruglom-stole-glav-gosudarstv-na-forume-odin-pojas-i-odin-put-16194/

En la actualidad se están ejecutando 28 proyectos científicos y técnicos belarusos-chinos, incluidos los relativos a la microelectrónica, las tecnologías ópticas y láser, la biotecnología y los nuevos materiales. Su lista fue aprobada en la primera reunión de la Comisión de Cooperación Científica y Técnica del Comité Intergubernamental de Cooperación Belarús-China, que se celebró en junio de 2016 en Minsk y Brest. En otras palabras, el número de proyectos conjuntos ha aumentado a la vez en un 40%. "Otra innovación muy importante es que por primera vez el Ministerio de Ciencia y Tecnología de China está trabajando en la cuestión de la financiación directa y específica de estos proyectos. Nunca antes había sucedido, la financiación fue a líneas diferentes"².

Para mayo de 2017, las partes habían celebrado 11 reuniones de la Comisión de Cooperación en Ciencia y Tecnología del Comité Intergubernamental, en las que se examinaron muchas cuestiones de actualidad, incluida la financiación conjunta de proyectos innovadores. Un acontecimiento histórico a este respecto fue el foro belaruso-chino sobre la comercialización de los resultados científicos y tecnológicos, celebrado en agosto de 2016 en Minsk, que reunió a unos 150 representantes de las esferas científica y empresarial y presentó unos doscientos proyectos de innovación. Como resultado del Foro, se elaboró una lista de 43 proyectos científicos, técnicos y de innovación prometedores, que suscitaron el mayor interés entre los posibles inversores. Además, el foro incluyó la firma de documentos sobre la cooperación entre Belarús y China en la esfera de la cooperación industrial, financiera y de investigación y sobre la cooperación entre el Fondo de Innovación de Belarús y las empresas chinas de capital de riesgo para desarrollar los mercados de capital privado y de capital de riesgo. Al mismo tiempo, se firmó un acuerdo para establecer un centro de desarrollo de tecnologías innovadoras en el ámbito de la industrialización de los logros científicos y tecnológicos.

En septiembre de 2016, el Comité Estatal de Ciencia y Tecnología de la República de Belarús y el Ministerio de Ciencia y Tecnología de la República Popular

² Mihovich, S. Belarús y China tienen previsto realizar en 2016-2017 unos 30 proyectos científico-técnicos conjuntos / S. Mihovich // [Recurso electrónico]. - - 2016. - URL: <http://www.belta.by/society/view/belarus-i-kitaj-planirujut-realizovat-v-2016-2017-godah-okolo-30-sovmestnyh-nauchno-tehnicheskikh-206324-2016/>

China firmaron un memorando de cooperación para cofinanciar proyectos científicos y técnicos belarusos y chinos, que permitirá a la parte china financiar directamente proyectos conjuntos. Y al mismo tiempo se dijo que "se ha preparado y aprobado una lista de 25 proyectos científicos y técnicos conjuntos belaruso-chinos para 2016-2017³". Y a finales de diciembre de 2016 se inauguró en Minsk el Centro Chino-Bielorruso de Comercialización de Innovaciones, destinado a "acompañar los proyectos científico-técnicos y de innovación, a buscar inversores para crear empresas conjuntas en el parque industrial "Great Stone"⁴". Otros hechos también atestiguan que la interacción científica y técnica entre Belarús y China está alcanzando hoy un nivel cualitativamente nuevo.

Así, a mediados de mayo de 2017, el Comité Estatal de Ciencia y Tecnología de Belarús, la empresa de inversiones china "China Merchants Capital" y la NWAO "Industrial Park Development Company" firmaron un acuerdo sobre los términos clave del acuerdo de creación del fondo de riesgo chino-belorruso "Great Stone", que ascenderá al menos a 20 millones de dólares. Los fundadores de la nueva estructura - el Fondo de Innovación de Belarús, el Fondo de Inversiones Industriales Chino-Belarusas y la Compañía de Desarrollo de Parques Industriales- se proponen canalizar esas inversiones hacia industrias de alta tecnología -"productos innovadores de alta tecnología, innovaciones en sectores tradicionales de la economía"⁵. El Fondo prevé financiar las etapas iniciales de los proyectos en el parque industrial: "Puede tratarse de vehículos aéreos no tripulados (proyectos NAS), proyectos en la industria alimentaria (BSU, por ejemplo, desarrolló envases de película comestible)⁶. Y las partes ya han comenzado a buscar proyectos de capital de riesgo "para financiarlos con

³ Los mejores proyectos conjuntos de jóvenes científicos de Belarús y China recibirán apoyo financiero [Recurso electrónico]. - - 2016. - URL: <http://www.belta.by/society/view/luchshie-sovmestnye-proekty-molodyh-uchenyh-belarusi-i-kitaja-poluchat-finansovuju-podderzhku-221347-2016/>

⁴ Se inauguró en Minsk / O. Karuna // [Recurso electrónico] el Centro Chino-Bielorruso para la Comercialización de la Innovación. - - 2016. - URL: <http://www.belta.by/society/view/kitajsko-belorusskij-tsentr-kommertsializatsii-innovatsij-otkryt-v-minske-225839-2016/>

⁵ Belarús y China han acordado las condiciones clave del fondo de la empresa conjunta [Recurso Electrónico]. - - 2017. - URL: <http://www.belta.by/economics/view/belarus-i-kitaj-dogovorilis-o-kljuchevyh-uslovijah-dejatelnosti-sovmestnogo-venchurnogo-fonda-247427-2017/>

⁶ Karuna, O. Belarús y China crean un fondo de capital de riesgo con un volumen inicial de 20 millones de dólares / O. Karuna // [Recurso electrónico]. - - 2016. - URL: <http://www.belta.by/society/view/belarus-i-kitaj-sozdajut-fond-venchurnyh-investitsij-s-pervonachalnym-objemom-20-mln-225848-2016/>

la ayuda de la Fundación Bielorruso-China este año".⁷ya que los documentos de fundación se prepararán en los próximos meses de verano y el fondo en sí mismo debe establecerse antes del 1 de septiembre de 2017.

Sólo una semana después, en los años veinte de mayo de 2017, Minsk acogió el Foro Científico y Técnico belaruso y chino, organizado por la Academia Nacional de Belarús, el Gobierno Popular de Harbin, el Comité Estatal de Ciencia y Tecnología de Belarús, la Dirección de Ciencia y Tecnología de Harbin, el Centro Republicano de Transferencia de Tecnología y la Academia de Ciencias de la provincia de Heilongjiang. En el foro participaron más de cuatrocientos científicos y expertos de dos países. Examinaron direcciones y mecanismos prometedores para el desarrollo de la cooperación científica y técnica entre Belarús y China en el marco del concepto de "Un cinturón y un camino", que se identificaron como prioridades para la posterior ejecución de proyectos científicos y técnicos conjuntos, incluidas "cuestiones de desarrollo de la cooperación en el ámbito de los nuevos materiales y tecnologías, las tecnologías de ahorro de energía, la industria alimentaria, la agricultura y las tecnologías de la construcción"⁸. Este enfoque integrado hace que el Foro de Ciencia y Tecnología de Belarús y China sea una etapa muy importante en el desarrollo de toda la cooperación científica y de innovación entre Minsk y Beijing, asegurando la formación de nuevos programas y proyectos mutuamente beneficiosos en campos avanzados de la ciencia y la tecnología.

No es casualidad que los representantes de la provincia china de Heilongjiang y su centro administrativo Harbin estén entre los organizadores de este foro científico y técnico. Esto se debe a su serio deseo de establecer laboratorios y centros científicos y técnicos conjuntos con asociados en Belarús. Además, las partes ya están "planeando intensificar la cooperación científica y técnica en el ámbito de la medicina y la farmacia, la industria, la ecología y la agricultura, y ejecutar varios proyectos de

⁷ Matievsky, M. Belarús y China esperan establecer un fondo de empresa conjunta para septiembre de 2017 / M. Matievsky // [Recurso electrónico]. - - 2017. - URL: <http://www.belta.by/economics/view/belarus-i-kitaj-rasschityvajat-uchredit-sovmestnyj-venchurnyj-fond-k-sentjabrju-2017-goda-247444-2017/>

⁸ Más de 400 científicos y expertos participan en el foro científico y técnico belaruso-chino [Recurso electrónico]. - - 2017. - URL: <http://www.belta.by/society/view/bolee-400-uchenyh-i-ekspertov-uchastvujut-belorussko-kitajskom-nauchno-tehnicheskome-forume-248649-2017/>

innovación sobre la base del parque industrial chino-belorruso "Great Stone"⁹. Aquí es pertinente recordar que en junio de 2016 se inauguró en Harbin el Centro de Microbiología Agrícola Chino-Belarus, donde en una primera etapa se prevé realizar el proyecto "Tecnología microbiana de liquidación de la contaminación por petróleo y de los derrames de petróleo de emergencia", y también "crear una zona piloto para la liquidación de la contaminación por petróleo en China"¹⁰.

Está previsto crear otra nueva entidad de la infraestructura de innovación belaruso-china sobre la base de la Universidad Técnica Nacional de Belarús y el parque industrial sino-belaruso "Great Stone". El acuerdo sobre el establecimiento y la organización de ese centro conjunto para la incubación de proyectos de innovación fue firmado a mediados de mayo de 2017 por el Comité Estatal de Ciencia y Tecnología de Belarús y el Ministerio de Ciencia y Tecnología de China. Se espera que el centro preste apoyo a los empresarios y participantes del movimiento juvenil de puesta en marcha en actividades científicas, técnicas y de innovación. Para ello "su estructura incluirá un centro de puesta en marcha, un consejo de expertos, un centro de trabajo y un laboratorio de prototipos rápidos"¹¹.

En este contexto, es cada vez más importante que la cooperación científica y de innovación entre Belarús y China intensifique la cooperación entre Belarús y las instituciones científicas regionales de China, que ya se caracteriza por una amplia gama de asociaciones con gran potencial de innovación. Una ilustración elocuente a este respecto es la empresa china Huawei, que "crea un centro científico y tecnológico en Bielorrusia con el Instituto de Transferencia de Calor y Masa que lleva el nombre de A. V. Luikov". Otros institutos de la Academia Nacional de Ciencias de Belarús también están desarrollando una cooperación mutuamente beneficiosa en diversas

⁹ Bielorrusia y China discutieron las perspectivas de establecer centros científicos y técnicos conjuntos [Recurso Electrónico]. - -- 2017. - URL: <http://www.belta.by/society/view/belarus-i-kitaj-obsudili-perspektivy-sozdaniya-sovmestnyh-nauchno-tehnicheskikh-tsentrov-248589-2017/>

¹⁰ El centro Sino-Belarusiano de microbiología agrícola se abrió en Harbin [recurso de electrones]. - -- 2016. - URL: <http://www.belta.by/society/view/kitajsko-belorusskij-tsentri-selhozmikrobiologii-otkrylja-v-harbine-198355-2016/>

¹¹ Belarús y China han firmado un acuerdo sobre el establecimiento de un centro de incubación de proyectos de innovación [Recursos Electrónicos]. - -- 2017. - URL: <http://www.belta.by/economics/view/belarus-i-kitaj-podpisali-soglashenie-o-sozdanii-tsentra-po-inkubirovaniju-innovatsionnyh-proektov-247121-2017/>

esferas, en particular, los vehículos aéreos no tripulados, la nanotecnología¹² y la ciencia de los materiales. En particular, las subdivisiones estructurales de la Academia Nacional de Belarús, como el Instituto de Física y Tecnología, el Instituto Stepanov de Física, el Instituto de Química de Nuevos Materiales, el Instituto de Microbiología y el Jardín Botánico Central, que han desarrollado varios proyectos conjuntos de importancia mutua, contribuyen de manera significativa a la aplicación de las principales orientaciones de la interacción científica, tecnológica e innovadora con los científicos e investigadores chinos. En total, la Academia Nacional de Belarús está ejecutando en China proyectos por valor de más de 4 millones de dólares. <...> Realísticamente lograr un mínimo de 10 veces eso" .

Así pues, la NAS de Belarús, junto con la Universidad de Ningbo, está ejecutando el proyecto "Proceso de procesamiento a presión y complejo de equipo de laminación económica de precisión de ejes con superficies en espiral", cuyos resultados se utilizarán para crear en Belarús la producción de anclas de nueva generación utilizadas en la industria minera y mejorar considerablemente la seguridad de las operaciones subterráneas. "El proyecto supone la exportación del tipo de producción dado en 2017-2020 en un volumen superior a 800 mil dólares"¹³. Además, científicos de la Academia de Ciencias de Belarús, junto con la BSU y la Corporación ZTE de China, están trabajando para establecer un laboratorio de investigación belaruso-chino de tecnologías de Internet, que promoverá soluciones innovadoras para la vigilancia de las corrientes comerciales y ejecutará proyectos e investigaciones conjuntas en el ámbito de las tecnologías REID. Además, el Grupo de Tecnología Electrónica de China¹⁴ está interesado en cooperar con organizaciones de la Academia Nacional de

¹² Grishkevich, A. Belarús desarrolla la cooperación científica con instituciones regionales chinas / A. Grishkevich // [Recurso electrónico]. - - 2017. - URL: <http://www.belta.by/society/view/belarus-razvivaet-nauchnoe-sotrudnichestvo-s-kitajskimi-regionalnymi-uchrezhdenijami-234788-2017/>

¹³ Belarús y China tienen previsto ejecutar unos 30 proyectos científicos y técnicos conjuntos [Recurso electrónico]. - - 2016. - URL: <http://www.belta.by/society/view/belarus-i-kitaj-planirujut-realizovat-okolo-30-sovmestnyh-nauchno-tehnicheskix-proektov-198938-2016/>

¹⁴ Las empresas chinas están interesadas en desarrollar la cooperación científica y técnica con Belarús [Recurso electrónico]. - - 2016. - URL: https://belarus-online.by/?news=8108_kitajskie-kompanii-zainteresovany-razvivat-nauchno-tehnicheskoe-sotrudnichestvo-s-belarusju-209431-2016

Ciencias de Belarús en una amplia gama de esferas: energía, tecnología de la información, tecnologías de

Un importante mecanismo de intercambio en la comercialización de los avances científicos ha sido el establecimiento de parques y centros científicos y tecnológicos conjuntos. Ya están en vigor acuerdos sobre el establecimiento mutuo de esos centros con los gobiernos de las provincias chinas de Henan, Shandong, Jilin y Guangdong. En enero de 2014 se firmó un acuerdo sobre el establecimiento de un laboratorio conjunto sobre tecnologías optoelectrónicas y láser entre el Instituto de Física de la Academia Nacional de Ciencias de Belarús y el Instituto de Instrumentación Oceánica de la Academia de Ciencias de la provincia de Shandong. Y en mayo de 2016 la Academia Nacional de Ciencias de Belarús y la Academia de Ciencias de la provincia de Shandong ya firmaron el Acuerdo de cooperación científica y técnica integral a fin de iniciar la transición a proyectos y desarrollos específicos, así como "crear una organización especial para la transferencia de tecnologías belarusas para las empresas y organizaciones de la provincia de Shandong¹⁵". Al mismo tiempo, se abrió en Minsk un instituto científico y técnico conjunto bielorruso-chino, "Zhong Xin", cuyos fundadores fueron el Centro Científico y Práctico de Ciencia de los Materiales de la Academia Nacional de Ciencias de Belarús y la Compañía Electrónica de Linya, situada en la provincia de Shandong.

Es muy posible que la cooperación del Comité Estatal de Ciencia y Tecnología de Belarús con la empresa estatal Grupo de Desarrollo Zhongguancun, establecida en 2010 para apoyar y desarrollar el Parque Nacional de Demostración de la Innovación, que incluye 29 filiales y está financiado por el Gobierno Popular de Beijing, contribuya al panorama general de la cooperación belarusa y china en materia de ciencia e innovación. Al menos al examinar las oportunidades de realizar proyectos conjuntos, las partes determinaron que las prioridades eran "la tecnología de la información y las

¹⁵ Karuna, O. La provincia china de Shandong está interesada en la transferencia de las tecnologías bielorrusas / O. Karuna // [Recurso electrónico]. -- 2016. - URL: [http:](http://)

comunicaciones, el sector aeroespacial, la bio y nanoindustria, la medicina y la farmacia, y las tecnologías industriales y de eficiencia energética"¹⁶.

Las instituciones de enseñanza superior de los dos países, que ya han firmado más de un centenar de acuerdos y están creando laboratorios y estructuras de investigación conjuntas en esferas como las tecnologías óptica, electrónica, magnética y de plasma, los sistemas de identificación y las superficies de las carreteras, no se quedan al margen de los procesos de expansión de la interacción entre Belarús y China. "Los recientes acuerdos con el Ministerio de Ciencia de China prevén 10 millones de dólares para financiar proyectos de investigación conjunta en áreas prometedoras"¹⁷. Para ser más precisos, existen ¹⁸"más de 120 acuerdos de cooperación directa" entre instituciones de enseñanza superior y centros de Belarús y China.

La Universidad Estatal de Informática y Radioelectrónica de Belarús, que participa en importantes proyectos y programas conjuntos como el desarrollo y la fabricación de dispositivos y aparatos de microondas, programas informáticos y equipos para resolver los problemas de compatibilidad electromagnética e inmunidad a las interferencias de los dispositivos radioelectrónicos, y la creación y transferencia de nuevas tecnologías en la esfera de la microelectrónica y la hidroacústica, ha demostrado resultados eficaces en los avances científicos y técnicos conjuntos. Baste decir que en 2014 se cumplieron ocho contratos por casi 1,5 millones de dólares en esta universidad belarusa por orden de empresas y organizaciones chinas. Y en 2015-2016 se celebraron tres contratos más con una financiación total de 3,8 millones de dólares.

Otro ejemplo interesante es el Centro de Investigaciones Científicas y Tecnológicas de Belarús y China, establecido por el Parque Científico y Tecnológico de la Universidad Técnica Nacional "Politécnica" de Belarús y la empresa china

¹⁶ Belarús ofreció a China la asociación Zhongguancun en inversión de capital de riesgo y alta tecnología [recurso electrónico]. - - 2016. - URL: <http://www.belta.by/economics/view/belarus-predlozila-kitajskoj-zhongguancun-partnerstvo-v-sfere-venchurnyh-investitsij-i-vysokih-211548-2016/>

¹⁷ Entrevista con V. Makei, Ministro de Asuntos Exteriores de Bielorrusia, agencia de noticias BelTA (13 de enero de 2017, Minsk) [Recurso electrónico]. - - 2017. - URL: <http://mfa.gov.by/press/smi/ace33f437fd634f6.html>

¹⁸ Las universidades belarusas y chinas están desarrollando una cooperación en el marco de más de 120 acuerdos [Recurso electrónico]. - - 2015. - URL: <http://www.belarus.by/ru/press-center/press-release/beloruskie-i-kitajskie-vuzy-razvivajut-sotrudnichestvo-po-bolee-chem-120-dogovoram-i-0000022732.html>

"Henan Gaoyuan". Uno de los objetivos de su creación fue realizar investigaciones conjuntas y dominar las nuevas tecnologías en el campo del diseño, la construcción y la explotación de carreteras. El centro ya ha desarrollado un sistema de diagnóstico para pavimentos de asfalto y hormigón en la provincia de Henan, que ha sido evaluado por la parte china como "internacionalmente avanzado". También cooperan activamente con provincias de China como Jilin, Shandong, Heilongjiang y Guangdong. "Cada año, con la ayuda del centro, las organizaciones belarusas celebran contratos para diversos servicios educativos y científicos por un valor aproximado de 1,5 millones de dólares¹⁹. Además, la BNTU y la Universidad de Shenyang Noreste están considerando la posibilidad de abrir un centro belaruso-chino de ingeniería aplicada avanzada e investigación científica técnica, sobre cuya base se ejecutarán proyectos de investigación conjunta, desarrollo y promoción de la comercialización de tecnologías modernas de alta tecnología y productos innovadores.

El ejemplo de la Universidad Estatal F. Skorina de Gomel, que en febrero de 2017 llegó a un acuerdo de cooperación con la Universidad de Sichuan, fundada en 1896, situada en la ciudad de Chengdu y que cuenta con 28 institutos, 41 laboratorios, 9 bases de investigación y 16 instituciones científicas, también es muy revelador. En total, la Universidad de Gomel ya ha firmado más de 20 acuerdos de cooperación con universidades y centros de investigación chinos, en virtud de los cuales se establecen las relaciones más productivas con la Universidad de Ciencia y Tecnología de Nanjing, el Instituto Profesional de Industria, Comercio y Lenguas Extranjeras de Shanghai, así como con la Universidad de Educación de Jiangsu. En particular, en la Universidad Estatal F. Skorina de Gomel, la cooperación con los asociados chinos se centró en la labor conjunta en la esfera de las tecnologías de vacío-plasma y la fabricación de equipo especial. Con este fin, en 2013, la Universidad de Ciencia y Tecnología de Gomel y Nanjing estableció laboratorios conjuntos, donde ahora se dedican al desarrollo de "bases científicas de la síntesis química del plasma y al estudio de la

¹⁹ Bogush, V. La interacción belaruso-china en el campo de la educación y la ciencia contribuye realmente a fortalecer la amistad entre los pueblos (en ruso) / V. Bogush // [Recurso electrónico]. - - 2015. - URL: <http://www.belta.by/opinions/view/belorusko-kitajskoe-vzaimodjestvie-v-oblasti-obrazovanija-i-nauki-vnosit-realnyj-vklad-v-ukreplenie-druzhby-4501/>

estructura y las propiedades de los revestimientos de nanocompuestos basados en polímeros con actividad antibacteriana²⁰". Las siguientes cifras también dicen mucho: "Desde 1992, 335 ciudadanos de China han estado estudiando en la Universidad Estatal que lleva el nombre de F. Skorina. Se graduaron en la Universidad y recibieron una licenciatura de 140 personas, un grado científico de Master of Science - 168, un diploma de especialista - 26"²¹. Y en un futuro próximo se inaugurará aquí el primer Instituto regional Confucio en Belarús. Las prioridades de este centro cultural y educativo internacional serán la enseñanza y la formación en lengua china, el intercambio académico y la difusión de la cultura y las tradiciones chinas.

La Universidad Estatal Yanka Kupala de Grodno, que firmó un memorando de entendimiento con la Universidad de Chongqing el 1º de febrero de 2013, también intensifica los vínculos con los socios chinos. En enero de 2017, las partes ya han firmado un acuerdo sobre la formación conjunta de especialistas en tecnología de la información. Este documento amplía considerablemente las esferas de cooperación entre universidades, ya que tiene por objeto la formación de especialistas en demanda para el desarrollo socioeconómico de los países, el intercambio de personal docente y el desarrollo de actividades de investigación. Además, el "acuerdo permite la contratación en estudios conjuntos de posgrado"²². En agosto de 2016 también firmaron el acuerdo de cooperación la Universidad Estatal de Belarús y la Universidad de Finanzas y Economía de Guangxi, que reúne a 17 instituciones y subdivisiones educativas y ofrece 25 direcciones educativas para la obtención de la licenciatura. Este documento "prevé el intercambio de profesores, estudiantes, maestros y postgraduados, materiales de enseñanza e informes científicos, así como proyectos conjuntos de

²⁰ Sidorchik, la Universidad Estatal V.Gomel, que lleva el nombre de Skorina, coopera con 25 universidades y organizaciones de China (en ruso) / V.Sidorchik // [Recurso electrónico]. - - 2015. - URL: <http://www.belta.by/regions/view/gomelskij-gosuniversitet-imeni-skoriny-sotrudnichaet-s-25-vuzami-i-organizatsijami-kitaja-2080-2015/>

²¹ Lysenko, Universidad Y. Gomel. F. Skorina amplía la cooperación con las universidades chinas (en ruso) / Yu.Lysenko // [Recurso electrónico]. - - 2017. - URL: <http://www.belta.by/regions/view/gomelskij-universitet-im-fskoriny-rasshirjaet-sotrudnichestvo-s-vuzami-kitaja-234443-2017/>

²² La Universidad Estatal de Yanka Kupala y la Universidad de Chongqing han acordado la formación conjunta de especialistas [Recursos Electrónicos]. - - 2017. - URL: <http://www.belta.by/regions/view/grgu-imjanki-kupaly-i-chuntsinskij-universitet-dogovorilis-o-sovmestnoj-podgotovke-spetsialistov-230701-2017/>

investigación y educación"²³. En julio de 2016 se firmaron cuatro acuerdos sobre contactos interuniversitarios entre la Universidad Técnica Nacional de Belarús y la Universidad de Economía y Finanzas de Lanzhou, la Universidad Técnica Agraria Estatal de Belarús y la Universidad Agraria de la provincia de Gansu, la Academia Agraria Estatal de Belarús y la Universidad Agraria de la provincia de Gansu, la Universidad Estatal de Economía de Belarús y la Universidad de Economía y Finanzas de Lanzhou.

La dinámica de la cooperación entre Belarús y China en la esfera de la educación se complementa con esas cifras: 1851 estudiantes chinos estudiaron en universidades belarusas sólo en el año académico 2014/15. En cuanto al número total de extranjeros que vinieron a estudiar a Belarús, China ocupó el segundo lugar después de Turkmenistán, por delante de Rusia, Nigeria y el Irán en este indicador. Es curioso que "los ciudadanos de China elijan especialidades filológicas en Belarús". También se interesan por las relaciones internacionales, el periodismo internacional, el derecho y las especialidades económicas"²⁴. En la propia Belarús, el idioma chino comienza a estudiarse desde el primer grado como el básico, mientras que en 2015, los aspirantes a ingresar en la universidad se someten a pruebas centralizadas en esta materia. Y otra cosa: más de 600 estudiantes belarusos se formaron en China en el año académico 2014/15.

Todos estos hechos demuestran que la promoción de la ciencia y la innovación en la interacción belaruso-china se está convirtiendo en un verdadero instrumento para la aplicación de los procesos de integración en el marco de la iniciativa "Un cinturón y una vía". Además, en el segundo Foro de la Asociación de Parques Científicos y Tecnológicos, Zonas de Alta Tecnología y Nuevas Tecnologías "Ruta de la Seda", celebrado en mayo de 2017 en Minsk, se destacó que "la cooperación científica y

²³ BSU y la Universidad de Finanzas y Economía de Guangxi firmaron un acuerdo de cooperación [Recurso Electrónico]. - - 2016. - URL: <http://www.belta.by/society/view/bgu-i-universitet-finansov-i-ekonomiki-guansi-podpisali-soglashenie-o-sotrudnichestve-207125-2016/>

²⁴ Cada año unos 2 mil ciudadanos de China estudian en las universidades de Bielorrusia [Recurso electrónico]. - - 2015. - URL: <http://www.belta.by/society/view/ezhegodno-v-belorusskih-vuzah-obuchaetsja-okolo-2-tys-grazhdan-kitaja-173360-2015/>

tecnológica entre China y Belarús está en continuo desarrollo²⁵ y se está convirtiendo en un ejemplo cada vez más significativo de la mejora de la infraestructura de la innovación y la ampliación de la cooperación científica y en materia de innovación en los países situados a lo largo de la ruta de la Nueva Ruta de la Seda. Por cierto, cabe señalar que la propia Asociación de Parques Científicos y Tecnológicos, Zonas de Alta Tecnología y Nuevas Tecnologías "Ruta de la Seda" se estableció hace muy poco tiempo - en julio de 2016 - con el apoyo del Ministerio de Ciencia y Tecnología de China. Incluye organizaciones de ciencia y tecnología, institutos de investigación, organismos de servicios conexos e instituciones de investigación de diferentes países. Así pues, el mero hecho de celebrar el segundo foro de la Asociación de Jóvenes en Minsk y el hecho de que haya reunido a representantes de más de diez Estados pone de relieve una vez más la influencia positiva de la República de Belarús en el desarrollo del componente científico y de innovación de la iniciativa china "Un cinturón y una vía" no sólo en formato bilateral sino también multilateral.

FOR AUTHOR USE ONLY

²⁵ La cooperación científica y técnica entre China y Belarús se desarrolla continuamente - Luo Zhanghai [Recurso Electrónico]. - – 2017. - Modo de acceso: <http://www.belta.by/society/view/nauchno-tehnicheskoe-sotrudnichestvo-kitaja-i-belarusi-nepreryvno-razvivaetsja-lo-chzhanhoj-248817-2017/>. - Fecha de acceso: 23.05.2017.

FOR AUTHOR USE ONLY

Nuevos formatos para la interacción regional

En mayo de 2015, el Presidente Xi Jinping de la República Popular China realizó una visita de Estado a Belarús, en cuyo marco las partes llegaron a la conclusión de que "en la etapa actual, la interacción directa entre las regiones y las empresas debería convertirse en una fuerza motriz de la cooperación humana y empresarial entre nuestros países"²⁶. Al mismo tiempo, se observó que la cooperación regional entre Belarús y China debe llevar a cabo proyectos de inversión mutuamente beneficiosos en diversas esferas. Ya a finales de agosto de 2015, la Directiva sobre el desarrollo de las relaciones bilaterales entre Belarús y China firmada por el Jefe del Estado belaruso incluía la cooperación interregional directa y sistemática entre las principales esferas de cooperación, así como los requisitos - "para formar y aprobar un programa de exposiciones y ferias interregionales, Días de las provincias y regiones, ciudades para el período hasta 2020 con su actualización y especificación anual". <...> Cada año hasta el 2020 cada región y Minsk deben asegurar que al menos 100 millones de dólares de inversiones directas chinas se atraigan en el marco de la cooperación interregional" .

Cabe recordar que las primeras medidas sistémicas para organizar la cooperación interregional entre Belarús y China se dieron en 2002, cuando se elaboró "el Plan de Acción para la activación de la cooperación comercial y económica entre Belarús y China por conducto de la Cámara de Comercio e Industria de Belarús y el Comité chino para la promoción del comercio internacional para 2003-2004"²⁷. En noviembre de 2005, el séptimo período de sesiones de la Comisión de Cooperación Comercial y Económica entre Belarús y China y el acuerdo intergubernamental firmado sobre los principios de cooperación entre los órganos ejecutivos y administrativos de la República de Belarús y los gobiernos locales de la República Popular China dieron nuevos impulsos estratégicos a la interacción de las regiones de ambos países. Pero tal vez un avance cardinal en el desarrollo de la cooperación interregional como

²⁶ Visita de Estado del Presidente de China Xi Jinping a Belarús [Recursos electrónicos]. - - 2015. - URL: http://president.gov.by/ru/news_ru/view/gosudarstvennyj-vizit-predsedatelja-knr-si-tszinpina-v-belarus-11366/

²⁷ Zalesky, B. Relaciones Internacionales y Medios de Comunicación. Vista desde Bielorrusia / B. Zalesky. - Palmarium Academic Publishing : Saarbrucken, Deutschland / Alemania, 2014. - - C. 399-400.

mecanismo eficaz para aumentar las exportaciones belarusas, atraer inversiones chinas y establecer empresas e industrias conjuntas tuvo lugar en 2014-2015, cuando "se estableció la cooperación de 29 regiones, ciudades y distritos de Belarús con 45 provincias y ciudades de China"²⁸.

El hecho de que hoy en día casi todas las regiones de Belarús y Minsk tengan acuerdos de hermanamiento con dos o tres provincias y grandes ciudades chinas demuestra que ambas partes se adhieren a la opinión de que los contactos interregionales pueden elevar el nivel económico de la cooperación entre Belarús y China al más alto nivel político. La prueba de ese nivel político es la declaración conjunta de Belarús y China sobre el establecimiento de relaciones de asociación estratégica integral de confianza y cooperación mutuamente beneficiosa firmada por los dirigentes de ambos Estados en septiembre de 2016. Por ello, Minsk y Beijing tienen la intención de seguir explotando el potencial de los vínculos regionales, ya que "para aumentar aún más el volumen del comercio bilateral, es fundamental que se refuercen los contactos no sólo entre los presidentes y los gobiernos, sino también entre las regiones"²⁹. Al mismo tiempo, la actitud de la parte belarusa hoy es la siguiente: "En un futuro próximo, la cooperación interregional abarcará la mayoría de las provincias y las principales ciudades de China"³⁰.

Con el fin de coordinar las actividades de las partes en este sentido de la manera más completa y eficaz posible, en septiembre de 2014 el Ministerio de Economía de la República de Belarús y el Ministerio de Comercio de la República Popular China establecieron un grupo de trabajo sobre comercio interregional y cooperación económica, cuya primera reunión se celebró en agosto de 2015 en Beijing con la participación de representantes de los gobiernos de provincias chinas tales como las

²⁸ Snopkov, N. Bielorrusia y China han alcanzado un alto nivel de cooperación sin precedentes / N. Snopkov // [Recurso electrónico]. - - 2016. - URL: <http://www.belta.by/interview/view/belarus-i-kitaj-vyshli-na-bespretsedentno-vysokij-uroven-sotrudnichestva-snopkov-5115/>

²⁹ Discurso a los estudiantes de la Universidad de Beijing [Recurso Electrónico]. - - 2016. - URL: http://president.gov.by/ru/news_ru/view/poseschenie-pekinskogo-universiteta-14540/

³⁰ Myasnikovich, M. La participación en el cinturón económico de la Ruta de la Seda aumentará el atractivo de Bielorrusia / M. Myasnikovich // [Recurso electrónico]. - - 2016. - URL: <http://www.belta.by/interview/view/uchastie-v-ekonomicheskom-pojase-shelkovogo-puti-povysit-investprivlekatelnost-belarusi-4964/>

ciudades de Heilongjiang, Jiangsu, Zhejiang, Sichuan, Gansu, Guangdong, Hubei y Beijing. En los documentos finales, las partes registraron "medidas específicas prioritarias para la aplicación de los acuerdos concertados, proyectos conjuntos prioritarios, así como esferas prometedoras"³¹. La segunda reunión del grupo de trabajo se celebró en la ciudad china de Urumqi en septiembre de 2016. Los participantes centraron su atención en el hecho de que "para lograr resultados concretos, el desarrollo de la cooperación interregional debería seguir el principio de la transición de la cantidad a la calidad, lo que significa que las iniciativas conjuntas y la selección de proyectos deberían aplicarse con más cuidado"³². Un resultado concreto de la reunión fue la adopción de la hoja de ruta para profundizar la cooperación interregional sino-belorrusa, que incluye más de 30 proyectos conjuntos. Y, supongo, su implementación exitosa no está lejos.

En este sistema ya bastante ramificado de interacción interregional, que, como se mencionó anteriormente, cuenta con docenas de participantes de ambos lados, la provincia de **Gansu** -la única región china que registró su oficina de representación en julio de 2014 en la República de Belarús a fin de promover "el desarrollo de la cooperación comercial y económica, los proyectos conjuntos, el establecimiento de contactos entre empresarios"- se distingue de las demás por sus métodos eficaces de desarrollar una cooperación mutuamente beneficiosa con los asociados belarusos.³³y en septiembre de 2015 abrió el Centro de Comercio, Ciencia, Tecnología, Educación y Cultura sobre la base del parque científico y tecnológico de la BNTU "Politécnica".

El interés de Belarús en esta región de China, que cuenta con ricas reservas de petróleo y carbón, una poderosa infraestructura de transporte y energía alternativa, con una población de más de 25 millones de habitantes, se manifestó en 2003, cuando la

³¹ Las regiones gemelas de Belarús y China han elaborado una hoja de ruta para profundizar en el comercio y la cooperación económica [Recurso electrónico]. - - 2015. - URL: <http://www.belta.by/economics/view/regiony-pobratimy-belarusi-i-kitaja-razrabotali-dorozhnyu-kartu-uglublenija-torgovo-ekonomicheskogo-159508-2015/>

³² Las regiones de Belarús y China han firmado una hoja de ruta para profundizar la cooperación [Recurso Electrónico]. - - 2016. - URL: <http://www.belta.by/economics/view/regiony-belarusi-i-kitaja-podpisali-dorozhnyu-kartu-uglublenija-sotrudnichestva-211142-2016/>

³³ Zhujun, D. Bielorrusia - uno de los países más importantes para China en la Nueva Ruta de la Seda / D. Zhujun // [Recurso electrónico]. - - 2016. - URL: <http://www.belta.by/interview/view/belarus-odna-iz-vazhnejshih-dlja-kitaja-stran-na-novom-selkovom-puti-5137/>

filial del Comité chino para la promoción del comercio internacional de la provincia de Gansu y la UE "filial de Grodno de la Cámara de Comercio e Industria de Belarús" firmaron un Acuerdo de Cooperación. Cuatro años más tarde apareció un nuevo documento, el Acuerdo sobre el establecimiento de relaciones fraternales entre la región de Grodno y la provincia de Gansu, que estimuló la ejecución de proyectos con otras regiones de Belarús también. En particular, el establecimiento de empresas conjuntas para el montaje de tractores MTZ y cosechadoras Gomselmash aquí en 2014-2015. En 2014, las partes firmaron un memorando de cooperación para fortalecer la cooperación económica y comercial y elaboraron el Programa de Cooperación de la región de Grodno y la provincia de Gansu para 2014-2020, en el que se trató de tener en cuenta sistemáticamente los aspectos más importantes del desarrollo de la asociación bilateral y las relaciones de hermanamiento.

La creación de un clima de confianza en las relaciones entre la provincia y la región se ve facilitada principalmente por el vector de exposición y feria de la cooperación interregional, que las partes comenzaron a desarrollar en agosto de 2014, cuando Gansu fue la primera de las regiones del noroeste de China en organizar dos exposiciones a la vez -en Minsk y Grodno- con la participación de casi 50 empresas chinas, en las que se mostraron sus productos en seis categorías. Un año más tarde, en julio de 2016, en el centro administrativo de Gansu - Lanzhou - más de diez empresas de Grodno con el potencial de aumentar las exportaciones al mercado chino mostraron sus productos en la 22^a Feria Internacional de Comercio e Inversión. Incluyendo la comida para niños de JSC "Bellact", productos de la fábrica de lino Dvoretzky del distrito Dyatlovsky, la fábrica de almidón Rogoznitsky y una nueva empresa que produce suero y concentrado de grasa "Primeilk". El resultado de la participación en el foro fue la firma de contratos. En particular, para el suministro de las primeras 300 toneladas de jugo de abedul a la empresa ABC, la compañía Qin Shu'a, y la fábrica de vidrio Neman, OJSC - lotes de productos de cristal de la Corporación Comercial e Industrial Quan Shen. Además, se alcanzaron acuerdos preliminares sobre proyectos de producción conjunta de productos de cable, tubos de PVC, envases de alimentos

para bebés, así como sobre "la cesión gratuita de zonas de exposición permanente en Grodno al lado chino y Grodno - en Lanzhou"³⁴.

La interacción entre Grodno y Gansu en la esfera de las inversiones se ha vuelto notablemente más activa. Así, el proyecto de reconstrucción del hotel "Grodno", que fue comprado en una subasta por la corporación "Gansu Quanshan" para el complejo de restaurantes y hoteles, sigue en desarrollo aquí y ahora. En noviembre de 2016, el Centro de Medicina Tradicional China, que está situado en Grodno "en el edificio de la antigua cocina lechera de la clínica ambulatoria infantil de la calle Dovatora en una superficie de unos 500 metros cuadrados"³⁵, recibirá sus primeros visitantes. Además, a las empresas chinas ya se les han ofrecido proyectos de inversión concretos para crear centros logísticos en el distrito de Auls de Grodno y en el aeropuerto de Grodno, y en el FEZ "Grodnoinvest" - "proyectos de ingeniería mecánica, metalurgia, producción de piezas para energía alternativa y 57 emplazamientos para proyectos en el Canal de Agosto"³⁶.

La interacción de Gansu con la región de Grodno es sólo una parte de los amplios planes de la provincia en Belarús. En septiembre de 2015, el Gobierno de Belarús y los representantes de la provincia examinaron el suministro de equipo de cantera belaruso y la creación de instalaciones de producción de elementos de energía alternativa, motores eléctricos y generadores en Belarús para su posterior exportación a las Uniones Económicas Europea y Euroasiática. Un año más tarde, "se firmaron ocho acuerdos de cooperación entre Belarús y la provincia de Gansu como resultado de las negociaciones"³⁷. Este es el caso: sobre la asociación estratégica entre el Ministerio de

³⁴ Stasukevich, E.E. Las empresas de la región de Grodno celebraron contratos sobre el suministro de jugo de abedul y cristal a China / E.Stasukevich // [Recurso electrónico]. - - 2016. - URL: <http://www.belta.by/regions/view/predpriyatija-grodnenskoj-oblasti-zakljuchili-kontrakty-na-postavku-v-kitaj-berezovogo-soka-i-hrustalja-201643-2016/>

³⁵ Gavritsky, S. El Centro de Medicina Tradicional China se abrirá en noviembre / S. Gavritsky // [Recurso electrónico]. - - 2016. - URL: <http://www.belta.by/regions/view/tsentr-traditsionnoj-kitajskoj-meditsiny-v-grodno-otkrojut-v-nojabre-199797-2016/>

³⁶ Stasukevich, E. "Grodnoinvest" y el Departamento Comercial de la provincia china de Gansu concluyeron un memorando de cooperación / E. Stasukevich // [Recurso electrónico]. - - 2016. - URL: <http://www.belta.by/regions/view/grodnoinvest-i-upravlenie-kommertsii-provintsii-gansu-knr-zakljuchili-memorandum-o-sotrudnichestve-201635-2016/>

³⁷ Anatoly Kalinin se reunió con el Secretario del Comité del Partido Comunista de la Provincia de Gansu [Recurso Electrónico]. - - 2016. - URL: <http://www.government.by/ru/conteni/6542>

Arquitectura y Construcción de Belarús y la Corporación de Inversiones en Construcción de la provincia; sobre la cooperación entre Lakokraska OJSC y Lanzhou Yuxiang Capital Ltd. en la participación en la subasta para la venta del Sanatorio Arco Iris, Tarasovo Ltd. y la Corporación Comercial e Industrial de Quan Shen; sobre la cooperación entre la Universidad Médica Estatal de Grodno y el Hospital de Medicina Tradicional China de Gansu; sobre los contactos interuniversitarios entre la Universidad Técnica Nacional de Belarús y la Universidad Estatal de Economía de Belarús con la Universidad de Economía y Finanzas de Lanzhou, la Universidad Técnica Agraria Estatal de Belarús y la Academia Estatal de Agricultura de Belarús con la Universidad Agraria de la provincia de Gansu.

No podemos sino celebrar el hecho de que en 2016 los intereses comerciales de los representantes de Gansu se extiendan a nuestro país y a la región de Brest, donde estaban interesados en adquirir dos empresas agrícolas a la vez -la empresa conjunta Oktyabr-Agro y la empresa conjunta Borovitsa- en la región de Ivanovo, que hoy en día necesitan inversiones e inyección financiera para su recuperación. La parte china es optimista sobre la perspectiva de estos proyectos, esperando que con el uso de tecnología avanzada y recursos materiales en estas explotaciones sea posible "mejorar la calidad, ampliar la producción y los canales de venta, en particular, para suministrarla en el futuro en China"³⁸.

Otra prioridad importante de la provincia de Gansu, en Belarús, es el desarrollo de vínculos de hermanamiento. Característicamente, a este respecto, no se limita a ninguna región de Belarús. Por ejemplo, en mayo de 2015, el Tratado de Hermandad fue firmado por Grodno y Lunnan, uno de los distritos urbanos de Gansu con una población de unos tres millones de personas. Las Partes acordaron "intercambiar y cooperar activamente en el ámbito de la economía y el comercio, la ciencia y la tecnología, la cultura y la educación, el deporte y la atención de la salud"³⁹. Un año

³⁸ Vechorko, S. Inversionistas chinos interesados en dos empresas agrícolas de la región de Brest / S. Vechorko // [Recurso electrónico]. - - 2016. - URL: <http://www.belta.by/regions/view/kitajskie-investory-zainteresovalis-dvumja-selhozpredpriyatijami-brestskoj-oblasti-185563-2016/>

³⁹ Stasukevich, E. Se firma el tratado sobre las conexiones gemelas entre Grodno y la ciudad china de Lunnan / E. Stasukevich // [Recurso electrónico]. - - 2015. - URL: <http://www.belta.by/regions/view/dogovor-o-pobratimskix-svjazjax-podpisan-mezhdu-grodno-i-kitajskim-gorodom-lunnan-2643-2015/>

más tarde, una delegación de la ciudad de Baiyinh visitó Brest, donde concluyeron un acuerdo de intención para establecer relaciones amistosas. Finalmente, hace poco tiempo resultó que en el año 2000, el acuerdo de relaciones amistosas fue firmado por Slutsk, que se encuentra en la región de Minsk, y la ciudad de Uwei de la provincia de Gansu. El lado chino ha llamado la atención sobre este hecho. Y ahora "ambas ciudades se preparan para una cooperación renovada"⁴⁰.

Parece que no es el "último violín" que la provincia de Gansu tocará en la ejecución de un megaproyecto sino-belarusu tan importante como el parque industrial "Great Stone". El hecho es que el octavo residente de este parque es una empresa de esta provincia - "Juxin Malt Technology" - "el inversor que está dispuesto a construir una empresa en paralelo con la construcción de la infraestructura"⁴¹. Se espera que la empresa sea la primera en establecer instalaciones de producción en la "Gran Piedra" - para procesar productos de cebada, incluyendo la elaboración de malta, invirtiendo 112 millones de dólares en este proyecto. Al mismo tiempo, los productores chinos no competirán con los bielorrusos, "ya que tienen la intención de enviar sus productos sólo a China y a terceros países, sin afectar al mercado bielorruso"⁴².

La provincia china de **Jiangsu** también ha venido demostrando en los últimos años soluciones diversas y eficaces a la tarea de desarrollar activamente los vínculos interregionales con los asociados belarusos. En mayo de 2015, firmó un acuerdo de hermanamiento con Mahiliou voblast, marcando con este documento su primera prioridad económica exterior en suelo belarusu. Al mismo tiempo, las partes acordaron desde el principio de la cooperación promover activamente la cooperación comercial y económica "con la ejecución de proyectos específicos entre las ciudades y las grandes

⁴⁰ Zhujun, D. Bielorrusia - uno de los países más importantes para China en la Nueva Ruta de la Seda / D. Zhujun // [Recurso electrónico]. - - 2016. - URL: <http://www.belta.by/interview/view/belarus-odna-iz-vazhnejshih-dlja-kitaja-stran-na-novom-shelkovom-puti-5137/>

⁴¹ Ogneva, Yu. El nuevo residente de "Gran Piedra" construirá una cervecera para la producción de malta cervecera (en ruso) / Yu. - - 2015. - URL: <http://www.belta.by/economics/view/novyj-rezident-velikogo-kamnja-postroit-zavod-po-vypusku-pivovarennogo-soloda-162982-2015/>

⁴² Anatoly Kalinin participó en la solemne colocación de la primera piedra de la primera producción en el Parque Industrial Chino Bielorruso [Recurso electrónico]. - - 2015. - URL: <http://www.government.by/ru/content/6042>

entidades comerciales⁴³". Además, la empresa ha identificado grandes perspectivas de asociación mutuamente beneficiosa en la esfera de la ingeniería de maquinaria e instrumentos, la carpintería, la construcción de ascensores, la producción y el procesamiento de productos agrícolas. A la parte china se le ofrecieron inmediatamente varios proyectos de inversión para establecer producciones nuevas y conjuntas en diversos campos de la región de Mogilev. "En particular, el establecimiento de una corporación textil, la construcción de una cascada de centrales hidroeléctricas en el Dniéper, la producción de mobiliario, el cultivo y la transformación del lino"⁴⁴.

Los pioneros en el establecimiento de asociaciones entre las ciudades de la región de Mogilev y Jiangsu fueron sus centros administrativos - Mogilev y Nanjing, que en la primavera de 2015 aprobaron el Programa de Cooperación hasta el 2017, en el que se esbozaban sus opiniones sobre la ejecución de proyectos conjuntos. Así, los ciudadanos de Mogilev ofrecieron a sus socios chinos considerar la posibilidad de participar "en la construcción de un complejo hotelero, un parque acuático y un campo de fútbol en la zona del Parque Forestal de Pechersk, un centro comercial con aparcamiento subterráneo a lo largo de la calle central de Pervomayskaya, una oficina multifuncional y un centro de negocios con un hotel, un cine, una sala de exposición de automóviles y un restaurante en el barrio "Kazimirovka"⁴⁵".

Es probable que el segundo socio serio de la provincia de Jiangsu, en Belarús, sea la región de Gomel, que en la primavera de 2016 firmó un acuerdo con esta región china sobre la participación conjunta en la construcción de la económica Ruta de la Seda. Al mismo tiempo, los documentos sobre el establecimiento de relaciones fraternales y amistosas fueron firmados por los dirigentes de los comités ejecutivos de

⁴³ Kulyagin, S. La cooperación con la región de Mogilev se convertirá en una prioridad de la política exterior de la provincia de Jiangsu - Zhang Lei / S. Kulyagin // [Recurso electrónico]. - - 2015. - URL: <http://www.belta.by/regions/view/sotrudnichestvo-s-mogilevskoj-oblastjju-stanet-prioritetom-vneshnej-politiki-provintsii-tszjansu-chzhan-2568-2015>

⁴⁴ Kulyagin, la región de S. Mogilev y la provincia china de Jiangsu pretenden profundizar las relaciones económicas (en ruso) / S. Kulyagin // [Recurso electrónico]. - - 2016. - URL: <http://www.belta.by/regions/view/mogilevskaja-oblast-i-kitajskaja-provintsija-tszjansu-namereny-uglubljat-ekonomicheskie-otnoshenija-200796-2016/>

⁴⁵ Yemelyanova, O. Mogilev y el chino Nanjing firmaron el Programa de Cooperación para 2015-2016 // [Recurso electrónico]. - - 2015. - URL: <http://www.belta.by/regions/view/sotrudnichestvo-s-mogilevskoj-oblastjju-stanet-prioritetom-vneshnej-politiki-provintsii-tszjansu-chzhan-2568-2015>

los distritos de Mozyr y Zhlobin de la región de Gomel y de las ciudades de Xuzhou y Lianyungang, situadas en la provincia de Jiangsu. La elección de estas ciudades como gemelas y compañeras está lejos de ser accidental.

Xuzhou es un punto importante en la ruta del Cinturón Económico de la Ruta de la Seda, un importante nudo ferroviario y de carreteras, donde la ingeniería y la logística están bien desarrolladas, así como se producen grúas y excavadoras de fama mundial. La ciudad tiene previsto establecer una producción conjunta con "Gomselmash" y "Amkodor", para aumentar el comercio mutuo. "En particular, nos gustaría comprar leche de Bielorrusia aquí. También hay planes para desarrollar vínculos en los productos farmacéuticos".⁴⁶ hasta la creación de una producción conjunta de medicamentos en Belarús.

En cuanto a la ciudad china de 47Lianyungang, con una población de más de cinco millones de habitantes, donde pronto surgirán gigantescos complejos petroquímicos y siderúrgicos y donde ahora se encuentran tres puertos a la vez, adquiere hoy en día una importancia especial debido a la inclusión en los proyectos de la nueva ruta de la seda por tierra y mar, ya que se considera el acceso más conveniente a los mercados de Asia central para los cargamentos procedentes del Japón y de Corea del Sur. Se prevé que la capacidad del puerto de Xu Wei solamente, Xu Wei, aumente de los 40 a 100 millones de toneladas de carga actuales en los próximos cinco años. Por ello, la parte china ofrece sus servicios logísticos a los socios bielorrusos, ya que "se espera que se entreguen más mercancías de Belarús, especialmente productos lácteos, en China". <...> Los productos bielorrusos también pueden ser presentados en el futuro complejo de exposiciones del nuevo distrito de Xu Wei".

Por ejemplo, los productos de confitería de Gomel's Spartak OJSC, de los que ya se han enviado más de 30 toneladas a los consumidores chinos a finales de 2015 y principios de 2016. En su mayor parte, eran productos de chocolate negro con bajo

⁴⁶ En el Xuzhou chino consideran que Belarús es un socio prometedor del cinturón económico de la Ruta de la Seda [recurso electrónico]. - - 2015. - URL: <http://export.by/?act=newsode=viewage=23d=61949>

⁴⁷ Grishkevich, A. China está dispuesta a ofrecer a Belarús servicios logísticos en los puertos marítimos de Lianyungan / A. Grishkevich // [Recurso electrónico]. - - 2015. - URL: <http://www.belta.by/economics/view/kitaj-gotov-predlozhit-belarusi-logisticheskie-uslugi-v-morskix-portax-ljanjungana-2485-2015>

contenido de azúcar. Según los resultados de 2016, "Spartak" OJSC "planea llevar el volumen de negocios con este país a un nivel de al menos 2 millones de dólares"⁴⁸. También se abren buenas perspectivas de exportación para los productores de gomel en relación con la intención declarada de los asociados de Jiangsu de adquirir productos lácteos, cárnicos y miel en la región sudoriental de Belarús. Los planes reales de promoción de los productos de SvetlogorskKhimvolokno en el mercado chino se abren con el protocolo de cooperación estratégica entre OAO Belneftekhim Shanghai Trading y la fábrica de material de iluminación Kangda de Lianyungan, firmado en la primavera de 2016, según el cual el primer lote de hilos de hidrocarburo de Svetlogorsk se enviará al puerto chino a finales de 2016. También se abren interesantes perspectivas de cooperación entre la provincia de Jiangsu y la provincia de Gomel en el ámbito de la educación, tras la firma de acuerdos de cooperación con la Universidad Pedagógica de Jiangsu y el Instituto de Tecnología de Xuzhou en la primavera de 2016, así como un acuerdo "con la Universidad de Ciencias de Nanjing sobre el establecimiento del Instituto de Estudios Chinos de Confucio en la Universidad Estatal Regional de Gomel"⁴⁹.

En general, la provincia de Jiangsu también es interesante en Belarús por el hecho de que en su territorio se encuentra el parque industrial de Suzhou, un proyecto conjunto chino-singapurense cuya filosofía sirvió de base para la creación del parque industrial "Great Stone" que se está creando ahora en el distrito de Smolevichi, en la región de Minsk. Por cierto, en agosto de 2016 estos parques industriales firmaron un acuerdo de cooperación cuya aplicación puede dar resultados muy interesantes para ambas partes. Y en octubre de 2016 se celebró en Nanjing el primer Foro de Cooperación de los Medios de Comunicación de la Ruta de la Seda, gemelo de Mogilev, que adoptó el denominado "Consenso de Nanjing", que prevé el establecimiento de una Unión de Medios de Comunicación de la Ruta de la Seda con

⁴⁸ Lysenko, Yu. Gomel "Spartak" expande las entregas a China / Yu. Lysenko // [Recurso electrónico]. - - 2016. - URL: <http://www.gomel-region.gov.by/ru/economics-ru/view/gomelskij-spartak-rasshirjaet-postavki-v-kitaj-28612/>

⁴⁹ La región de Gomel y la provincia de Jiangsu participarán conjuntamente en la construcción de la nueva Ruta de la Seda [Recurso Electrónico]. - - 2016. - URL: <http://www.belta.by/regions/view/gomelskaja-oblast-i-provintsija-tszjansu-budut-vmeste-uchastvovat-v-stroitelstve-novogo-shelkovogo-puti-187904-2016/>

el objetivo de "promover activamente diversos diálogos, intercambios de productos de información y tecnologías avanzadas en los medios de comunicación, fortalecer la comunicación del personal y realizar entrevistas conjuntas entre los medios de comunicación situados a lo largo de los países de⁵⁰"Un cinturón, una ruta". Se prevé que en el marco de esta unión se celebrarán cumbres de medios de comunicación en presencia de los jefes de Estado interesados en promover el proyecto de la Nueva Ruta de la Seda sobre las cuestiones más importantes y de actualidad de su aplicación. Obviamente, el tema de la interacción entre las regiones de los países situados en las rutas del Cinturón Económico de la Ruta de la Seda es uno de ellos. Por ello, en el segmento internacional del periodismo belaruso ya debería encontrar una reflexión competente, completa y adecuada.

FOR AUTHOR USE ONLY

⁵⁰ China ha establecido la Unión de Medios de Comunicación de la Ruta de la Seda [Recurso Electrónico]. -- 2016. - URL: <http://www.belta.by/world/view/v-kitae-uchrezhden-sojuz-smi-sheikovogo-puti-216041-2016/>

Las conexiones entre las regiones se están ampliando

En mayo de 2017, en una reunión con representantes de los medios de comunicación chinos, el Jefe de Estado de Belarús señaló la importancia de desarrollar la cooperación interregional entre Belarús y China, ya que es en esta región donde se encuentran las principales reservas para una mayor interacción entre ambos países. Después de todo, todos los acuerdos y entendimientos entre los presidentes, los gobiernos y los organismos planificados al más alto nivel pueden aplicarse plenamente "sólo si se unen provincias y regiones específicas"⁵¹. La experiencia de los últimos años muestra que varias regiones belarusas y provincias chinas ya han adoptado muchas medidas concretas de cooperación, lo que demuestra con su ejemplo que la cooperación interregional es realmente un instrumento fiable de las relaciones entre Belarús y China. Estas regiones incluyen la **región de Brest** y la **provincia de Hunan**.

La región de Brest es una de esas regiones de Belarús en las que el desarrollo de los vínculos con la República Popular China ve perspectivas reales de aumentar el volumen de la cooperación comercial y económica mutuamente beneficiosa y, por consiguiente, aumenta gradualmente la escala de la interacción. Baste decir que en enero-marzo de 2017, las exportaciones de bienes de la región de Brest al mercado chino aumentaron en un 54% y ascendieron a más de 2,3 millones de dólares. Al exportar alimentos, así como pieles de visón, productos alcohólicos, materiales para hornos de vacío "en general a finales de año se prevé alcanzar la cantidad de 10 millones de dólares"⁵².

Se espera que la carne de vacuno se convierta en un producto muy popular de las empresas de la región de Brest en el mercado chino en 2017. A finales de julio de este año, los representantes de tres de sus fabricantes - Planta de enlatado de carne Berezovsky, Planta de procesamiento de carne Pinsky y Brest - firmaron un protocolo de intenciones para cooperar con la empresa china de comercio e inversión de la

⁵¹ Reunión con representantes de los medios de comunicación chinos [Recurso electrónico]. - -- 2017. - URL: http://president.gov.by/ru/news_ru/view/vstrecha-s-predstaviteljami-kitajskix-smi-16136/

⁵² Las empresas de la región de Brest en el primer trimestre abrieron diez nuevos mercados [Recurso electrónico]. - -- 2017. - URL: <http://www.belta.by/regions/view/predpriyatija-brestskoj-oblasti-v-i-kvartale-otkryli-desjat-novyh-rynkov-sbyta-247512-2017/>

industria cárnica "Gran Ruta de la Seda", que debería dar lugar a suministros de carne de vacuno a China a finales de año por 20 millones de dólares. Al mismo tiempo, el lado chino ofreció inmediatamente la fábrica de conservas de carne Berezovsky para iniciar las entregas. Los socios de la Planta de Procesamiento de Carne de Brest de China tienen la intención de comprar y procesar huesos de res. "Los empresarios chinos propusieron a la planta de procesamiento de carne de Pinsk aumentar la producción de carne de vacuno a través de una empresa conjunta"⁵³. Cabe señalar que en el primer semestre de 2017, junto con la empresa china Sina-Trade Berezovsky Meat Canning Plant y Pinsk Meat Processing Plant ya han enviado carne de vacuno congelada al mercado del Asia sudoriental por un millón de dólares aproximadamente.

En general, la intensificación de las relaciones de la región de Brest con los socios chinos se lleva a cabo hoy en día en varias otras direcciones. En primer lugar, está atrayendo la inversión de China a la economía. A finales de 2015, la parte belarusa comenzó a resolver las cuestiones de la financiación de varios proyectos en Brest voblast a expensas de los inversores chinos. Entre ellas - "la construcción de la planta de baterías "Volat" en Beloozersk, una planta para la producción de ésteres metílicos en FEZ, la reconstrucción del dispensario de cáncer interdistrital en Pinsk"⁵⁴. Entre los ejemplos recientes a este respecto figura la puesta en funcionamiento en febrero de 2017 en la zona del parque de Zarechitsa de la estación de Brest-Severnoy, en virtud de un acuerdo intergubernamental entre Belarús y China, de un complejo de inspección destinado a controlar las mercancías transportadas por ferrocarril. "La inversión total para financiar el proyecto fue de 39 millones de yuanes, es decir, unos 5,5 dólares"⁵⁵. Este complejo está equipado con la tecnología de control rápido, con la ayuda de la cual los coches en movimiento son "iluminados". La velocidad del tren será de entre 8

⁵³ Bielorrusia suministrará 20 millones de dólares de carne de vacuno a China [recurso de electrones] en un año. - - 2017. - URL: <http://www.belta.by/economics/view/belarus-za-god-postavit-v-kitaj-govjadiny-na-20-mln-259164-2017/>

⁵⁴ Vechorko, S. La expansión de las exportaciones está determinada por el principal factor de crecimiento de la economía de la región de Brest en 2016 (en ruso) / S. Vechorko // [Recurso electrónico]. - - 2015. - URL: <http://www.belta.by/regions/view/rasshirenie-eksporta-opredeleno-glavnym-faktorom-rosta-ekonomiki-brestskoj-oblasti-v-2016-godu-175763-2015/>

⁵⁵ Vechorko, S. El complejo de inspección e inspección para el escaneo de trenes de carga se introduce en Brest / S. Vechorko // [Recurso electrónico]. - 2017 - URL: <http://www.belta.by/regions/view/inspeksionno-dosmotrovyj-kompleks-dlja-skanirovaniya-gruzovyh-poezdov-v-veden-v-breste-233118-2017/>

y 30 kilómetros por hora. También podemos recordar el registro en Baranovichi de la empresa "CRC-CUEC ZheldorTehnikna", en la que los inversores chinos han invertido un millón de dólares. En 2018 se pondrá en funcionamiento en la zona económica libre de "Brest" una empresa para la producción de LED, que también atrajo inversiones de China. En total, Brest ya ha entregado 37 proyectos de inversión a socios chinos para su ejecución conjunta a mediano plazo.

La segunda dirección estratégica de la cooperación entre la región de Brest y la parte china es el fortalecimiento integral de los contactos interregionales. Las provincias de Hubei, Anhui y Henan figuran entre los principales asociados de la región de Belarús a este respecto. En particular, la cooperación con la provincia de **Hubei** tiene más de 20 años de historia. "Durante este tiempo, Brest y Xiaogan, Baranovichi y Chibi también se han convertido en ciudades gemelas situadas en estas regiones⁵⁶. La interacción de las ciudades gemelas es lo que tiene el potencial necesario para convertirse en el instrumento más importante de la cooperación interregional entre Belarús y China. Así, el mismo Xiaogan puede convertirse en un trampolín para los exportadores de Brest, sobre la base del cual se puede desarrollar el mercado chino. Por esta razón, los socios de la ciudad hermana ya han sugerido que "las empresas procesadoras de Brest deberían establecer una cooperación en el suministro de productos lácteos y cárnicos a China"⁵⁷. Un nuevo par de ciudades asociadas de la región de Brest y la provincia de Hubei - Pinsk y Xiang Yang, que firmaron un acuerdo de cooperación en abril de 2017, también puede tener una cooperación muy prometedora. En este documento se prevé el desarrollo de una cooperación comercial y económica, científica, tecnológica y cultural mutuamente beneficiosa. Y hay muchas oportunidades aquí. Después de todo, Xiang Yang, que se encuentra en el centro de China, "es el hogar de 6 millones de personas. La ciudad tiene unos 2,8 mil años. Hay

⁵⁶ Zalessky, B. Relaciones Internacionales y Medios de Comunicación. Características de la cooperación internacional multivectorial en el período de los desafíos mundiales / B. Zalessky. - Palmarium Academic Publishing : Saarbrücken, Deutschland / Alemania, 2016. - - C. 219.

⁵⁷ Chernovolova, A. Las empresas chinas están interesadas en la cooperación con las empresas procesadoras de Brest / A. Chernovolova // [Recurso electrónico]. - - 2015. - URL: <http://www.belta.by/regions/view/kitajskie-kompanii-zainteresovany-v-sotrudnichestve-s-pererabatyvajuschimi-predpriyatijami-bresta-167088-2015/>

muchos lugares de interés preservados allí, relacionados con el antiguo período de la historia china. En Xiang Yang la agricultura, la ingeniería mecánica y la electrónica están bien desarrolladas"⁵⁸.

En cuanto a la provincia de **Anhui**, en diciembre de 2016 se firmó un protocolo de intención con sus representantes para establecer asociaciones en los ámbitos de la economía, la industria, la agricultura, la educación y el turismo. Se espera que "sobre la base de este documento se concluya un acuerdo de cooperación entre la región de Brest y la provincia de Anhui"⁵⁹. Y al mismo tiempo, las partes discutieron los primeros proyectos concretos de esta cooperación interregional. En particular, JAC Motors, que produce minibuses, ha expresado su interés en establecer una empresa conjunta con Brestmash para producir pequeños automóviles y camionetas con buen potencial de exportación.

Recientemente se examinó otro proyecto conjunto durante la visita a Belarús de representantes de la empresa extranjera de construcción económica de la provincia de Anhui, que estudiaban las oportunidades de explotación minera en nuestro país. En la región de Brest se les ofreció construir una planta de extracción y elaboración en el yacimiento de Gorodnoye, en el distrito de Stolin, donde se encuentran arenas de cuarzo que pueden utilizarse para producir materiales de construcción, así como en la industria del vidrio. Oportunidades La Corporación de Construcción Económica Extranjera de Ankhoi en la región de Brest ya es bien conocida, porque ganó la licitación para la construcción de edificios residenciales aquí por contrato general con la participación de la asistencia técnica y económica de China. Y ahora se están construyendo cuatro casas de 10 pisos en esta región de Belarús de acuerdo con el proyecto estándar, cada una de las cuales albergará apartamentos sociales. Dos de ellos están en construcción en los nuevos distritos de Brest - Sureste № 4 y Suroeste № 3. Dos casas de varios pisos más aparecerán en el distrito Zagorsky de Pinsk. En este

⁵⁸ Pinsk y el chino Xiang Yang firmaron un acuerdo de cooperación [Recurso Electrónico]. -- 2017. - Modo de acceso: <http://www.belta.by/regions/view/pinsk-i-kitajskij-sjan-jan-podpisali-soglashenie-otrudnichestve-243097-2017/>.

⁵⁹ Chernovolova, A. La empresa china está interesada en la producción conjunta con "Brestsmash" / A. Chernovolova // [Recurso electrónico]. - - 2016. - URL: <http://www.belta.by/regions/view/kitajskaja-kompanija-zainteresovana-sozdat-sovmestnoe-proizvodstvo-s-brestmashem-222370-2016/>

caso, "la construcción de cuatro edificios de varias plantas es la primera etapa del proyecto conjunto. Su segunda etapa prevé la construcción de tres edificios de apartamentos sociales más: uno en Baranovichi, otro en Pinsk y otro en Zhabinka"⁶⁰. En cuanto a la tercera etapa de cooperación en la construcción de viviendas sociales, "se prevé la construcción de dos casas en la región: 90 apartamentos en Stolin y 80 apartamentos en Baranovichi"⁶¹.

Otra región china con la que la región de Brest pretende firmar un acuerdo de cooperación es la provincia de **Henan**. Al menos el Comité Ejecutivo Regional de Brest espera que "se firmen los acuerdos con la Provincia de Henan, posiblemente en 2017"⁶². Mientras tanto, entre los participantes del segundo foro de contactos comerciales "Brest-2017", celebrado a fines de abril de 2017, entre los empresarios de 14 países se encontraban cuatro empresas de la provincia de Henan, cuya esfera de intereses profesionales incluye cuestiones de inversión y exportación de productos belarusos a China. Estos son Zhong Bai Shiye, Navegación construyó la ingeniería de la instalación antisepsia, la grúa a prueba de explosiones del Río Amarillo, joyas de Yuan Henry. Cabe suponer que los contactos establecidos de los representantes de la comunidad empresarial de las partes allanarán el camino para una interacción en gran escala de la región de Brest y la provincia de Henan en toda la gama de asociaciones interregionales en un futuro muy próximo.

Interesado en la ejecución de proyectos conjuntos con la región de Brest y la gran provincia agrícola de China - **Gansu**. En junio de 2017, la visita a Brest de una delegación de la ciudad de Baiyinh de esa provincia dio un nuevo impulso a esta prometedora colaboración. Desde hace más de un año, Brest y Bayin trabajan en un acuerdo de intención para desarrollar las relaciones comerciales y económicas. Y las

⁶⁰ Chernovolova, A. Construida con el atractivo de las casas de la capital china en la región de Brest será entregada a principios de 2017 (en ruso) / A. Chernovolova // [Recurso electrónico]. - - 2016. - URL: <http://www.belta.by/regions/view/postroennye-s-privlecheniem-kitajskogo-kapitala-doma-v-brestskoj-oblasti-sdadut-v-nachale-2017-goda-220261-2016/>

⁶¹ Las casas construidas con asistencia técnica china aparecerán en Baranovichi, Pinsk y Zhabinka [Recurso electrónico]. - - 2017. - URL: <http://www.belta.by/regions/view/postroennye-s-tehpomoschju-kitaja-doma-pojavjatsja-v-baranovichah-pinske-i-zhabinke-246189-2017/>

⁶² Chernovolova, región de A. Brest planea firmar un acuerdo de cooperación con las provincias de Anhui y Henan // [Recurso electrónico]. - - 2016. - URL: <http://www.belta.by/regions/view/brestskaja-oblast-planiruet-podpisat-dogovory-o-sotrudnichestve-s-provintsijami-anhoj-i-henan-212791-2016/>

partes están seriamente comprometidas a intensificar este compromiso, como muestran las cifras: "Ha habido un aumento significativo de los suministros a China. En enero-abril de este año, las exportaciones [*de Brest*] ascendieron a unos 700.000 dólares en 2016 para este período fue de 50.000 dólares"⁶³. Al parecer, esto es sólo el comienzo del desarrollo del mercado de la provincia de Gansu por parte de los exportadores de la región de Brest.

Por parte de China, la provincia de **Hunan**, que firmó un acuerdo de establecimiento de relaciones amistosas con la región de **Mogilev** en abril de 2017, ha demostrado recientemente enfoques interesantes para organizar la interacción con los asociados belarusos. Este hecho es otra ilustración elocuente del curso de la amplia asociación estratégica y la cooperación mutuamente beneficiosa que siguen hoy en día la República de Belarús y la República Popular China, donde "la cooperación interregional debería convertirse en un motor de las relaciones entre ambos países"⁶⁴. Después de todo, la provincia de Hunan no sólo es una región agraria, sino también una importante región industrial, que se está desarrollando con éxito y está a la vanguardia de China. Basta decir que "unos 70 millones de personas viven aquí, la provincia ocupa el noveno lugar en el país por el PIB. Además, Hunan es el lugar de nacimiento de Mao Zedong, quien creó la nueva China"⁶⁵.

El acuerdo firmado era una continuación lógica de la asociación ya establecida entre las partes, que en el verano de 2016 aprobaron un memorando de cooperación, que en realidad apoyaba la creación de una empresa conjunta "Zumlion - MAZ", establecida por la empresa china Zoomlion y la SAC "Fábrica de automóviles de Minsk", y cuya base de producción se convirtió en las empresas de la región de Mogilev - "Mogilevtransmash" y "Strommashina". En sus zonas, las partes "organizan la

⁶³ La provincia china de Gansu está interesada en proyectos conjuntos con la región de Brest [Recursos electrónicos]. - - 2017. - URL: <http://www.belta.by/regions/view/kitajskaja-provintsija-gansu-zainterosovana-v-sovmestnyh-proektah-s-brejskoj-oblastju-254439-2017/>

⁶⁴ Reunión con Du Jiahao, Secretario del Comité del Partido Comunista de China en la provincia de Hunan [Recurso Electrónico]. - - 2017. - URL: http://president.gov.by/ru/news_ru/view/vstrecha-s-sekretarem-komiteta-kommunisticheskoy-partii-kitaja-provintsii-xunan-du-tszjaxao-16018/

⁶⁵ Grishkevich, A. La cooperación entre Belarús y Hunan debería convertirse en un modelo para otras provincias chinas - Du Jiahao / A. Grishkevich // [Recurso electrónico]. - - 2017. - URL: <http://www.belta.by/politics/view/sotrudnichestvo-belarusi-i-hunanja-dolzno-stat-obraztsom-dlja-drugih-kitajskih-provintsij-du-tszjahao-242496-2017/>

producción de equipo especial para la construcción y los servicios públicos, incluidos camiones grúa, hormigoneras, bombas de hormigón, camiones, cosechadoras y camiones de bomberos⁶⁶". En mayo de 2017, OOO Zumlion-MAZ montó el primer camión grúa con una capacidad de elevación de 25 toneladas, que puede utilizarse para trasladar casi cualquier objeto -desde contenedores hasta cargas de construcción de gran tamaño- en las zonas desocupadas de la planta "Mogilevtransmash". Esto significa que la empresa local está entrando en la etapa activa de la producción de maquinaria belaruso-china. "Al mismo tiempo, la compañía "Zkmillion-MAZ" continúa trabajando en nuevos modelos que aparecerán en los próximos meses⁶⁷. El inicio de la producción en serie de nuevos equipos está previsto para 2018.

El nuevo acuerdo entre la provincia de Hunan y la región de Mogilev, basado en los principios de igualdad y beneficio mutuo, aumentará el intercambio y la cooperación en materia de economía, comercio, turismo, cultura, educación y capacitación. Además, Belarús espera que la empresa china "Zumlion", que registró una empresa conjunta para la producción de equipo especial de construcción y municipal en febrero de 2017 en la zona económica libre "Mogilev", pueda girar aún más ampliamente en el parque industrial chino-belaruso "Great Stone", donde con su participación en abril de 2017 se colocó la primera piedra de la planta para crear equipo para los vehículos especiales belarusos-chinos. El hecho de que esta construcción haya comenzado dice mucho. Después de todo, la parte belarusa está creando una poderosa infraestructura en este parque y da serias preferencias a los inversionistas que producirán resultados "en forma de alta tecnología, producción orientada a la exportación con un mercado garantizado"⁶⁸.

⁶⁶ Emelianova, O. El acuerdo de establecimiento de relaciones amistosas fue firmado por la provincia de Hunan y la región de Mogilev / O. Emelianova // [Recurso electrónico]. - - 2017. - URL: <http://www.belta.by/regions/view/soglashenie-ob-ustanovlenii-druzhestvennyh-otnoshenij-podpisali-provintsija-hunan-i-mogilevskaja-oblast-242796-2017/>

⁶⁷ Kulyagin, S. Primera autogrúa belaruso-china ensamblada en Mogilev / S. Kulyagin // [Recurso electrónico]. - - 2017. - URL: <http://www.belta.by/economics/view/pervyj-belorussko-kitajskij-avtokran-sobran-v-mogileve-247805-2017/>

⁶⁸ Reunión con Zhang Dejiang [Recurso Electrónico], Presidente del Comité Permanente del Congreso Nacional del Pueblo. - - 2017. - URL: http://president.gov.by/ru/news_ru/view/vstrecha-s-predsdatelem-postojannogo-komiteta-vsekitajskogo-sobranija-narodnyx-predstavitelej-chzhan-16055/

Así que, en dos años, la nueva planta "producirá equipos de construcción de carreteras, de construcción y municipales. Las inversiones iniciales de capital serán de unos 50 millones de dólares, y en un futuro próximo esta empresa debería producir hasta 300 millones de dólares de productos al año⁶⁹. El esquema de trabajo será el siguiente: los agregados chinos se crearán en el distrito de Smolevichi, en Minsk voblast; desde allí lo llevarán a Mahiliou; "Mahilioutransmash" se instalará allí en el chasis belaruso para obtener vehículos especiales ya preparados. Se espera que el número de empleados de esta empresa en el parque industrial sea de unas quinientas personas.

Inicialmente, se prevé que los productos de la futura planta se suministren a los países de la Unión Económica Euroasiática, la Comunidad de Estados Independientes y, posiblemente, a Europa, ya que este equipo es "absolutamente competitivo en cuanto a parámetros técnicos, precio y calidad". El nivel de tecnología es global, y el precio es mucho más bajo⁷⁰. Esto se explica por el hecho de que la Fábrica de Automóviles de Minsk y la empresa Zoomlion ya tienen experiencia en la creación y certificación de varios tipos de equipo: camiones grúa con capacidad de elevación de 40 y 60 toneladas, vehículos utilitarios. Además, incluso antes de diciembre de 2017, "los especialistas tendrán que estudiar el mercado y desarrollar 8 nuevos modelos, y el próximo año comenzarán la producción en masa"⁷¹.

En cuanto a otras esferas prometedoras de cooperación con la provincia de Hunan, la misma región de Mogilev tiene previsto organizar entregas de alimentos y, en primer lugar, de productos lácteos - yogures, helados, leche - a los asociados chinos, cuya demanda está creciendo ahora notablemente en China. En particular, el holding

⁶⁹ Ogneva, Yu. La planta de creación del equipo de maquinaria especial está prevista que se abra en "Gran piedra" en dos años (en ruso) / Yu.Ogneva // [Recurso electrónico]. - - 2017. - URL: <http://www.belta.by/economics/view/zavod-po-sozdaniju-oborudovanija-dlja-spetstehniki-planirujetsja-otkryt-v-velikom-kamne-cherez-dva-goda-242899-2017>

⁷⁰ Ogneva, Yu. La planta de Zoomlion en el parque "Velikiy Kamen" tiene un gran potencial de exportación - Semashko / Yu. Ogneva // [Recurso electrónico]. - - 2017. - URL: <http://www.belta.by/economics/view/zavod-zoomlion-v-parke-velikij-kamen-obladaet-bolshim-eksportnympotentsialom-semashko-242901-2017/>

⁷¹ Zoomlion construirá una fábrica en la "Gran Piedra" para crear equipos para vehículos especiales [Recurso de Electrones]. - - 2017. - URL: <http://www.belta.by/newscompany/view/zoomlion-postroit-v-velikom-kamne-zavod-po-sozdaniju-oborudovanija-dlja-spetstehniki-242736-2017/>

"Babushkina Kryнка" tiene previsto, además de la exportación de leche en polvo esterilizada y entera y de leche desnatada, suero en polvo, queso y mantequilla "establecer el suministro de productos de leche entera". Se están llevando a cabo negociaciones sobre este tema con Hunan zhongnan antimonio y tungsteno co., Ltd. de la provincia de ⁷²Hunan. Y las plantas procesadoras de carne de Mogilev y Bobruisk tienen la oportunidad de exportar carne de vacuno allí en la cantidad de unas mil toneladas por mes.

La atracción de inversores de esta provincia a la zona económica libre "Mogilev", así como a siete distritos de la región de Pridneprovsky que limitan con la Federación de Rusia y están comprendidos en el Decreto Presidencial "Sobre el desarrollo socioeconómico de la región sudoriental de la región de Mogilev". Este documento, como sabemos, proporciona preferencias significativas a los inversores que vienen aquí a poner en práctica sus proyectos.

Entre las esferas prioritarias que los asociados chinos ofrecen para la inversión en la región de Mogilev figuran la elaboración de productos agrícolas, la energía alternativa y las industrias de alta tecnología relacionadas con la extracción y la elaboración de minerales locales. En particular, se trata de empresas locales de extracción de turba, que podrían organizar la interacción con la parte china en la extracción de turba y la producción de fertilizantes de complejos minerales sobre su base con el fin de su realización no sólo en China sino también en los mercados de otros países. Después de todo, "China está interesada hoy en día en restaurar sus suelos, teniendo en cuenta el apoyo del Estado, y esto requiere fertilizantes de calidad fértil basados en leguminosas y turba. Se trata de un verdadero proyecto de inversión, que puede ser rentable para las regiones occidentales de la región de Mogilev, donde hay grandes depósitos de turba de caballo"⁷³.

⁷² Kulyagin, la región de S. Mogilev en el primer trimestre aumentó la exportación a China más de tres veces / S. Kulyagin // [Recurso de electrones]. - - 2017. - URL: <http://www.belta.by/regions/view/mogilevskaja-oblast-v-i-kvartale-uvelichila-eksport-v-kitaj-bolee-chem-v-tri-raza-245839-2017/>

⁷³ Kulyagin, S. Se preparan proyectos de inversión por 200 millones de dólares en la región de Mogilev para el desarrollo de créditos chinos / S. Kulyagin // [Recurso electrónico]. - - 2015. - URL: <http://www.belta.by/regions/view/investproekty-na-200-mln-podgotovleny-v-mogilevskoj-oblasti-dlja-osvoenija-kitajskih-kreditov-174377-2015/>

Otro proyecto interesante fue aceptado para su aplicación en 2015, cuando la empresa 74 "Mogilevliftmash" comenzó a crear una producción conjunta de escaleras mecánicas con socios chinos. "La creación de una nueva instalación de producción se debe a la demanda del mercado. <...> Nuevos productos están ahora en demanda tanto en el mercado nacional como en el extranjero, incluso en relación con la construcción activa de grandes centros comerciales y de entretenimiento, la construcción y el desarrollo de los subterráneos. Además, los ciudadanos de Mogilev planean equipar los ascensores con estaciones de control chinas y venderlas a los países del Tercer Mundo.

Cabe señalar también que otra dirección en el desarrollo de la asociación interregional, que se prevé en la provincia de Hunan y la región de Mogilev, se basará en el fortalecimiento de las relaciones entre las ciudades de ambas regiones. Y "la posibilidad de firmar un acuerdo de cooperación entre la ciudad de Changsha y Mogilev, el centro administrativo de la provincia de Hunan, ya está siendo considerada"⁷⁵.

En la mencionada reunión del Presidente de Belarús con periodistas chinos se señaló que el año 2017, tanto en Minsk como en Beijing, se considera un punto de inflexión en las relaciones bilaterales. Y gran parte de la aplicación de los planes dependerá de las regiones de los dos países, que deberán demostrar en un futuro próximo una eficacia aún mayor de las acciones conjuntas, adecuada al nivel actual de asociación estratégica integral basada en la confianza y la cooperación mutuamente beneficiosa entre la República de Belarús y la República Popular China.

⁷⁴ "Mogilevliftmash" comenzó a establecer una empresa conjunta con socios chinos para la producción de escaleras mecánicas [Recurso Electrónico]. - - 2015. - URL: <http://mogilev-region.gov.by/news/mogilevliftmash-pristupil-k-sozdaniyu-sp-s-kitayskimi-partnerami-po-vypusku-eskalatorov>

⁷⁵ Emelianova, O. El acuerdo de establecimiento de relaciones amistosas fue firmado por la provincia de Hunan y la región de Mogilev / O. Emelianova // [Recurso electrónico]. - - 2017. - URL: <http://www.belta.by/regions/view/soglashenie-ob-ustanovlenii-druzhestvennyh-otnoshenij-podpisali-provintsija-hunan-i-mogilevskaja-oblast-242796-2017/>

FOR AUTHOR USE ONLY

Decisiones del comité de cooperación como un tema actual de los medios de comunicación

En noviembre de 2018 se celebró en Beijing la tercera reunión del Comité Intergubernamental de Cooperación entre Belarús y China, en la que las partes acordaron: primero, ampliar el comercio mutuo; segundo, aumentar las inversiones mutuas; tercero, fortalecer los vínculos interregionales; y cuarto, firmaron un plan de acción para el Año de la Educación de Belarús en China en 2019. Digamos de inmediato que las partes tienen indudablemente los requisitos previos necesarios para la ejecución satisfactoria de las tareas establecidas en cada uno de esos vectores de desarrollo, lo que las hace objeto de una atención especial por parte de los representantes del segmento internacional del periodismo belaruso y chino, cuyo deber profesional es cubrir adecuadamente la ejecución de todo el conjunto de planes encaminados a lograr el nivel de asociación estratégica global y la cooperación mutuamente beneficiosa en las relaciones entre Belarús y China.

En cuanto a la **expansión del comercio mutuo**, el objetivo fijado por la parte belarusa es el siguiente: "El volumen de las exportaciones de Belarús a China debería alcanzar los 5.000 millones de dólares a mediano plazo⁷⁶. Se espera que se logre en varias direcciones a la vez, una de las cuales es aumentar el suministro de productos agrícolas belarusos a los consumidores chinos. Basta decir que Belarús ha enviado 52 millones de dólares en alimentos a China para los tres cuartos de 2018. Y para el final del cuarto trimestre, esta cifra debería duplicarse. Al mismo tiempo, "la posición de liderazgo en las exportaciones de Belarús está ocupada por los productos lácteos, cuyos suministros se han multiplicado por 9 en comparación con el mismo nivel de 2017⁷⁷". El hecho de que en noviembre de 2018 llegara a Chongqing (China) el tercer tren con productos lácteos de Belarús, compuesto por 41 contenedores con un peso total

⁷⁶ Grishkevich, A. El volumen de las exportaciones belarusas a China a medio plazo debería alcanzar los 5.000 millones de dólares - Snopkov / A. Grishkevich // [Recurso electrónico]. - - 2018. - URL: <http://news.21.by/economics/2018/11/06/1648136.html>

⁷⁷ Ministerio de Agricultura: las exportaciones de productos agrícolas bielorrusos a China a finales de año alcanzarán los 100 millones de dólares [recurso electrónico]. - - 2018. - URL: <https://www.belta.by/economics/view/minselhozprod-eksport-belorusskoj-selhozproduktssii-v-kitaj-poitogam-goda-dostignet-100-mln-324799-2018/>

superior a las mil toneladas, también contribuyó a esa rápida dinámica. También es alentador a este respecto que "las partes acordaron llegar a un horario semanal de trenes a Chongqing con productos agrícolas de Belarús en un futuro próximo"⁷⁸. Además, la empresa conjunta belarusa "Meat and Dairy Company" y una empresa conjunta, Sinoby Agriculture, firmaron un contrato para el suministro de productos lácteos en 2019 por 30 millones de dólares.

La ampliación de la línea de productos en la provincia de Hebei en 2019 mediante la empresa conjunta "Zunshen Gomei Agricultural Machinery Enterprise" LLC, basada en el capital conjunto de Gomselmash OJSC y Zunshen Industrial Corporation, contribuirá de manera significativa a la **inversión mutua**. Recordemos que el acuerdo marco para la creación de esta empresa se firmó en 2014, y un año después hubo un acuerdo estratégico cuya aplicación condujo en 2016 al inicio de la producción de productos conjuntos: máquinas de recolección de forraje y de mazorcas. En tres años, se han recogido unas quinientas cosechadoras de los juegos de máquinas de Gomselmash. Para abril de 2019, está previsto añadir cosechadoras de forraje de 290 y 450 caballos de fuerza a la gama de maquinaria fabricada. Para ello, ya se ha construido un nuevo edificio de producción en el condado de Wei Xiang de la provincia de Hebei, que permitirá aumentar la producción de maquinaria agrícola a un millar y medio al año. "Los socios chinos están planeando construir otro edificio, que ampliará la capacidad de producción a 3.000 cosechadoras"⁷⁹.

En lo que respecta al fortalecimiento de **los vínculos interregionales**, la cooperación entre la región de Mogilev y la provincia de Hunan puede ser muy eficaz y prometedora, en la que las partes se proponen centrarse en esferas estratégicas como la economía, la inversión y el turismo. Al mismo tiempo, en la primera etapa los esfuerzos de la región y la provincia se centrarán en el desarrollo acelerado del turismo. El hecho es que las partes están seguras: "Existe una conexión entre las tendencias del

⁷⁸ El tren con los productos lácteos de Bielorrusia llegó a Chongqing [Recurso electrónico]. -- 2018. - URL: <https://www.belta.by/economics/view/poezd-s-belorusskoj-molochnoj-produktsiej-pribyl-v-chuntsin-324784-2018/>

⁷⁹ La empresa de construcción de maquinaria agrícola Junshen Gomei se propone ampliar su línea de productos [Recursos Electrónicos] en 2019. - -- 2018. - URL: <https://www.belta.by/regions/view/predpriyatije-selhozmaschinostroenija-tszunshen-gomei-namereno-v-2019-godu-rasshirit-linejku-produktsii-325877-2018/>

desarrollo del turismo y el estado general de la economía, por lo que se elige esta dirección como una de las estrategias para el fortalecimiento y desarrollo de la cooperación conjunta⁸⁰. Por eso, en lo que respecta a los proyectos de infraestructura, ya se ha ofrecido a los empresarios de la provincia de Hunan la construcción de hoteles, complejos culturales y de entretenimiento, e incluso un restaurante de cocina china en la región de Mogilev, donde los turistas de China puedan sentirse cómodos. Y el siguiente paso en el desarrollo de esta cooperación interregional en materia de inversiones podría ser la realización de proyectos para procesar materias primas locales y producir productos alimenticios, con la perspectiva de exportarlos a China y otros países. Para ello, ya se están ofreciendo unos doscientos sitios a los inversores chinos.

En noviembre de 2018, Minsk y Shanghai firmaron un acuerdo de intención para establecer relaciones amistosas. Según las partes, este documento es muy importante para desarrollar contactos comerciales más estrechos y ejecutar proyectos específicos: "Será una plataforma para el desarrollo de nuestras relaciones en todas las esferas."⁸¹ Los representantes de la ciudad china están interesados en la experiencia de Minsk en la industria, la metalurgia y la construcción de maquinaria. Y la capital belarusa está interesada en asociarse con inversores de Shanghai "en lo que respecta a la gestión de la infraestructura urbana, el sistema de "Ciudad Inteligente", el sistema de transporte, la mejora, la gestión de los desechos sólidos municipales"⁸². Anteriormente Minsk ya había firmado acuerdos sobre el establecimiento de relaciones de hermanamiento con ciudades de China como Changchun, Beijing, Shenzhen, así como sobre el establecimiento de cooperación - con Shenyang.

Un detalle importante: la firma del acuerdo de noviembre fue precedida por el foro comercial y económico "Velas de Shanghái", celebrado en septiembre de 2018 en

⁸⁰ Kulyagin, la región de S. Mogilev y la provincia china de Hunan tienen la intención de acelerar el desarrollo del turismo mutuo (en ruso) / S. Kulyagin // [Recurso electrónico]. - - 2018. - URL: <https://www.belta.by/regions/view/mogilevskaja-oblast-i-kitajskaja-provintsija-hunan-namereny-uskorit-razvitiye-vzaimnogo-turizma-325776-2018/>

⁸¹ El acuerdo de cooperación entre Minsk y Shanghai llevará la asociación a un nuevo nivel: Jiang Ping [Recurso Electrónico]. - - 2018. - URL: <https://www.belta.by/regions/view/soglashenie-o-sotrudnichestve-minska-i-shanhaja-vyvedet-partnerstvo-na-novyj-uroven-tszjan-pin-321797-2018/>

⁸² Minsk cuenta con la ayuda de Shanghai para la modernización de la infraestructura urbana [Recurso electrónico]. - - 2018. - URL: <https://www.belta.by/economics/view/minsk-rasschityvaet-na-pomosch-shanhaja-v-modernizatsii-gorodskoj-infrastruktury-321799-2018/>

Minsk, en el que los representantes de esta ciudad china dijeron que "dadas las buenas relaciones actuales entre Belarús y China, la ejecución de nuevos proyectos conjuntos, incluso con empresarios de Shanghái, tiene grandes perspectivas"⁸³. Este foro comercial y económico ha reunido en la capital belarusa a más de 130 empresas nacionales y chinas interesadas en la cooperación en materia de ingeniería mecánica, construcción, tecnologías de la información, industria química, protección del medio ambiente, industria ligera, alimentación, producción de joyas. Los fabricantes chinos de productos electrónicos y electrodomésticos, ropa y tejidos, envases para equipo médico, cosméticos, juguetes, joyas, así como los importadores de automóviles, equipo eléctrico y de soldadura, equipo informático, interesados en encontrar socios comerciales en Belarús, vinieron a Minsk para participar en el foro.

También es simbólico que la firma de este acuerdo tuvo lugar durante la primera Exposición Internacional de Importación de China, celebrada en Shanghai, en la que se presentó una sólida lista de empresas y organizaciones de Minsk. Entre ellos se encuentran la Planta de Tractores de Minsk, Minskkhlebprom, Kommunarka, la Planta de Automóviles de Minsk, Integral, la Planta Lechera de Minsk №1. La voluminosa cartera de sus desarrollos en el campo de la instrumentación, la automatización de la producción, la medicina, la agricultura -más de treinta- demostrada en Shanghai y en la Universidad Estatal de Belarús, situada, como se conoce, en Minsk. En particular, en la exposición de bienes y servicios importados se mostró su unidad médica de hipertermia general "Pájaro-M", diseñada para el tratamiento complejo de diversas formas de cáncer en clínicas especializadas. Entre las innovaciones de BSU también se presentaron en Shanghai "fitosoles para la corrección del aumento del umbral de sensibilidad del sabor de la sal de mesa, películas de embalaje comestibles, una serie de biopreparados veterinarios para el tratamiento y la prevención de enfermedades de

⁸³ Grishkevich, A. Forum "Velas de Shangai" en Minsk contribuirá a la realización de los proyectos conjuntos (en ruso) / A. Grishkevich // [Recurso electrónico]. - - 2018. - URL: <https://www.belta.by/economics/view/forum-parus-shanhaja-v-minske-posposobstvue-realizatsii-sovmestnyh-proektov-lin-sjan-317232-2018/>

animales agrícolas y domésticos, medicamentos antitumorales, complejo de hardware y software" Calibración "84.

Una interesante continuación de la cooperación entre Minsk y Shanghai puede obtenerse a nivel de asociación de distritos individuales de estas ciudades. En este caso, estamos hablando del distrito soviético de la capital belarusa y de Channin Shangai, que firmó un acuerdo marco de cooperación en septiembre de 2018. Es interesante que "la cooperación entre los dos distritos comenzó en 1994 cuando se firmó el primer acuerdo de cooperación. Durante este tiempo, el volumen de negocios del comercio se ha incrementado varias veces⁸⁵. En esta ocasión, las partes expresaron su interés en la ejecución de varios proyectos conjuntos. En particular, Magic of Light LLC ofreció a los empresarios chinos una asociación para la producción de hologramas protectores. Considera la posibilidad de encontrar socios en Shanghai y Minsk OJSC "Promsvyaz" para participar en el proyecto de llevar la producción de la empresa al parque industrial chino-belarusó "Great Stone". La empresa Iniciativa Médica hizo una propuesta de inversión para el establecimiento de un centro médico y científico-práctico multifuncional.

Al parecer, otro distrito de Minsk - Frunzenski, que firmó un acuerdo de hermanamiento con la ciudad china de Jilin, situada en la provincia de Girin, en septiembre de 2018, intensificará considerablemente sus contactos internacionales en un futuro próximo. El documento adoptado por las partes prevé el desarrollo de las relaciones comerciales y económicas y el intercambio cultural. Y "entre las áreas prometedoras están los proyectos conjuntos en la industria de la construcción, la educación, el turismo, los suministros de alimentos⁸⁶.

⁸⁴ Más de 30 desarrollos científicos y técnicos serán presentados por la BSU en la exposición de importaciones en China [Recurso electrónico]. - - 2018. - URL: <https://www.belta.by/society/view/bolee-30-nauchno-tehnicheskikh-razrabotok-predstavit-bgu-na-vystavke-importa-v-kitae-324163-2018/>

⁸⁵ El distrito Sovetsky de Minsk y el distrito Channin de Shanghai firmaron un acuerdo de cooperación [Recurso electrónico]. - - 2018. - URL: <https://www.belta.by/society/view/sovetskij-rajon-minska-i-rajon-channin-shanhaja-podpisali-soglashenie-o-sotrudnichestve-317462-2018/>

⁸⁶ El distrito Frunzenski de Minsk y el chino Jilin firmaron un acuerdo de conexiones gemelas [Recurso electrónico]. - - 2018. - URL: <https://www.belta.by/regions/view/frunzenskij-rajon-minska-i-kitajskij-tszilin-podpisali-soglashenie-o-pobratimskih-svjazjah-318157-2018/>

La cooperación entre la provincia china de Zhejiang y la Provincia de Minsk de Belarús, que firmó un acuerdo sobre el establecimiento de relaciones amistosas en mayo de 2015, promete ser muy eficaz. A continuación, al evaluar las perspectivas de desarrollo de esos vínculos interregionales bilaterales, la parte china declaró que "la provincia de Zhejiang tiene la intención de hacer importantes inversiones en la economía de la región de Minsk".⁸⁷ A este respecto, alentará a sus empresarios de todas las maneras posibles, así como a los socios invitados de la región capitalina "a desarrollar conjuntamente el turismo"⁸⁸. Un año más tarde, la planta de productos médicos de Borisov, situada en Minsk voblast, inició negociaciones con la empresa "Menovo" de la provincia de Zhejiang sobre la ejecución de un proyecto conjunto para la producción de medicamentos. Y hoy este proyecto ya está empezando a tomar forma cada vez más claramente.

En enero de 2018, otro resultado de la cooperación entre la región de Minsk y Zhejiang fue la apertura de un centro de medicina tradicional china en el Hospital Clínico Regional de Minsk en la aldea de Lesnoy, en el distrito de Minsk, donde los colegas chinos ya han comenzado a transferir años de experiencia en medicina tradicional y sus conocimientos, lo que permite a los especialistas belarusos mejorar y ampliar la lista de servicios médicos. Más concretamente, en cuatro salas de tratamiento y en el consultorio de los reflexoterapeutas "se ofrece a los pacientes la posibilidad de someterse al procedimiento de la acupuntura clásica (acupuntura), la punción láser, la electropuntura, la reflexoterapia al vacío, la hirudoterapia y la auricularreflexoterapia"⁸⁹. Además, "también se prevé la apertura del Centro de

⁸⁷ La provincia de Zhejiang tiene la intención de hacer importantes inversiones en la economía de la región de Minsk [Recursos Electrónicos]. - - 2015. - URL: <http://investinbelarus.by/press/news/provinciya-chjeczyan-namerena-napravit-v-ekonomiku-minskoy-oblasti-znachitelnye-investicii/>

⁸⁸ La provincia de Zhejiang ofrece a la región de Minsk la cooperación en materia de turismo [Recursos electrónicos]. - - 2015. - URL: <https://www.belta.by/regions/view/provintsija-chzhetszjan-predlagaet-minskoy-oblasti-sotrudnicat-v-sfere-turizma-2646-2015/>

⁸⁹ El Centro de Medicina China se estableció sobre la base del Hospital Regional de Minsk [Recurso Electrónico]. - - 2018. - URL: <http://www.zviazda.by/ru/news/20180112/1515764769-centr-kitayskoy-mediciny-sozdan-na-baze-minskoy-oblastnoy-bolnicy>

Medicina Tradicional China sobre la base del Centro Regional de Rehabilitación Médica de Minsk "Zagorie"⁹⁰.

En noviembre de 2018, la región de la capital de Belarús, teniendo en cuenta el interés de los asociados chinos en suministrar productos lácteos y cárnicos -helados, carne de vacuno y aves de corral- desde Belarús, declaró su disposición a cargar con sus productos agroindustriales trenes de contenedores que regresaran de Europa a China. En cuanto a las perspectivas de esta cooperación, las regiones asociadas "tienen previsto ejecutar proyectos conjuntos en materia de turismo, comercio, producción industrial, agricultura, medicina, cultura y logística de transporte"⁹¹.

Otro punto importante es que las ciudades y los distritos situados en su territorio están empezando a prestar un apoyo considerable a la interacción entre la región de Belarús y la provincia china. En particular, en el mismo 2015 el memorando sobre el establecimiento de relaciones amistosas fue firmado por el distrito de Smolevichi y la ciudad de Iu. Curiosamente, hace sólo veinte años, esta ciudad china de la provincia de Zhejiang era "un asentamiento agrícola poco conocido, y hoy en día es un centro de rápido desarrollo del comercio internacional al por mayor de mediano y pequeño tamaño"⁹². Aquí, en el sureste de China, se encuentra el mayor mercado mayorista cubierto del mundo "Ciudad de Comercio Internacional de Yiu", cuya singularidad radica en que, sin salir de las paredes del centro comercial, el comprador puede elegir el producto adecuado entre una enorme gama de productos, hacer un trato mayorista y organizar el envío de los productos a cualquier destino. Al mismo tiempo, "una enorme gama de productos se presenta en el ultramoderno complejo Futian en un área de 2,6 millones de metros cuadrados. Cerca de 58 mil puestos de comercio están ubicados en 5 pisos. La longitud del edificio en sí es de unos 4 km"⁹³. Ahora está claro por qué hoy

⁹⁰ El Centro de Medicina Tradicional China [Recurso Electrónico] se abrió en Minsk. - - 2018. - URL: <https://politring.com/region/12002-v-minske-otkrylsya-centr-tradicionnoy-kitayskoy-mediciny.html>

⁹¹ La región de Minsk espera ejecutar un proyecto con la empresa china Ningbo sobre la producción de medicamentos [recurso electrónico]. - - 2018. - URL: <https://www.belta.by/regions/view/minskaja-oblast-rasschityvaet-realizovat-s-kitajskim-ninbo-proekt-po-vypusku-medpreparatov-326994-2018/>

⁹² Bielorrusia planea vender bienes en el centro chino de comercio al por mayor mediano y pequeño Iu [Recurso electrónico]. - - 2017. - URL: <https://www.belta.by/economics/view/belarus-planiruet-realizovyvat-tovary-v-kitajskom-tsentre-srednej-i-melkkooptovoj-torgovli-iu-242556-2017/>

⁹³ Grishkevich, A. La ciudad de comercio internacional de productos chinos puede aparecer en Bolbasovo / A. Grishkevich // [Recurso electrónico]. - - 2017. - URL:

la parte belarusa ya está debatiendo las cuestiones del "aumento del suministro de productos lácteos y otros productos alimenticios de la región de Minsk al mercado chino mediante el emplazamiento del pabellón de mercancías belarusas de la empresa "Kingston" en el mercado internacional de mercancías de la ciudad de Iu⁹⁴".

En noviembre de 2018, el belaruso Borisov y el chino Ningbo firmaron un acuerdo sobre el establecimiento de relaciones amistosas. "Las Partes acordaron desarrollar lazos y cooperación multilaterales en materia de comercio, economía, educación, cultura, turismo, deportes, atención de la salud, desarrollo urbano, protección del medio ambiente, así como promover la prosperidad mutua⁹⁵. Aparentemente, las partes tienen el potencial para implementar tal escenario. Después de todo, Ningbo es una importante ciudad portuaria china en la provincia de Zhejiang. Aquí se encuentran cuatro complejos portuarios a la vez. Una de las más grandes es la de Beilun, donde se encuentran las fábricas de automóviles de la empresa "Gili", que son muy conocidas en Belarús. Y el producto interno bruto de la ciudad en 2017 alcanzó casi 145 mil millones de dólares, una cifra que habla por sí misma. En resumen, esta ciudad también tiene mucho que aprender. Y no sólo Borisov.

...2019...

En cuanto al desarrollo de asociaciones en este campo, cabe señalar que "el sistema educativo chino es único en su género". A diferencia de Europa Occidental, no cultiva tanto la individualidad como la disciplina y la devoción a los intereses colectivos. Este modelo ha demostrado su valor: el nivel general de desarrollo de la educación en China está por encima de la media mundial⁹⁶. A este respecto, el interés de la parte belarusa en las actividades previstas es evidente no sólo para conocer más de cerca la experiencia china, sino también para compararla con la suya propia. Con

<https://www.belta.by/economics/view/mezhdunarodnyj-torgovyj-gorodok-kitajskih-tovarov-mozhet-pojavitsja-v-bolbasovo-262012-2017/>

⁹⁴ Sobre la cooperación interregional de la región de Minsk con la provincia de Zhejiang [Recurso electrónico]. -- 2018. - URL: <http://minsk-region.gov.by/ru/glavnyj-novosti/item/36377-nikolay-rogaschuk-chtoby-nazad-konteynery-ne-shli-pustymi>

⁹⁵ Borisov y la ciudad china de Ningbo han establecido relaciones amistosas [Recurso electrónico]. -- 2018. - URL: <https://www.belta.by/regions/view/borisov-i-kitajskij-gorod-ninbo-ustanovili-druzhestvennye-svjazi-326980-2018/>

⁹⁶ China [Recurso electrónico]. -- 2018. - URL: <https://export.by/china>

ese fin, se prevé intensificar considerablemente en 2019 la labor de ampliación de la presencia de las instituciones educativas de Belarús en el mercado educativo chino mediante formatos de cooperación como la apertura de oficinas de representación de universidades, facultades conjuntas, centros de estudio de Belarús. Además, la exposición nacional de Belarús "puede ocupar un lugar central en la mayor exposición internacional, la China Education Expo", que se celebra tradicionalmente en octubre en cuatro ciudades importantes de China: Beijing, Chengdu, Shanghai y Guangzhou"⁹⁷.

En cuanto a las nuevas formas de cooperación entre las instituciones de enseñanza superior de los dos países y los nuevos participantes, las partes ejecutaron varios proyectos prometedores ya en 2018. Entre ellos figura, por ejemplo, el acuerdo firmado por la Universidad Estatal F. Skorina de Gomel y la Universidad de Ciencia y Tecnología de Nanjing en diciembre de 2018 sobre la formación conjunta de investigadores de mayor calificación (doctorado) y sobre la doble orientación internacional para la redacción y defensa de tesis doctorales, según el cual "las partes organizarán la formación conjunta de investigadores de mayor calificación en las esferas más prometedoras: la física, la química, la física y la química"⁹⁸. El elemento básico de esta formación serán los estudios de posgrado en estas universidades, y los temas de las tesis doctorales serán determinados por las universidades asociadas. El resultado de esta interacción será la oportunidad de obtener un doctorado en las universidades de Gomel y Nanjing. Y los resultados de la investigación serán propiedad de dos universidades y se publicarán en colecciones científicas internacionales.

En octubre de 2018, la Universidad Estatal de Baranovichí y el Instituto Tecnológico de Nanchan firmaron el acuerdo de cooperación, que "tiene por objeto desarrollar la cooperación en el ámbito técnico - en los sistemas y tecnologías de la

⁹⁷ Características de la organización de la labor ideológica y educativa en las instituciones de enseñanza superior en el año académico 2018/2019. - RIVSH, 2018, P. 7.

⁹⁸ Las Universidades de Gomel y Nanjing comenzarán un entrenamiento de doctorado conjunto [Recurso Electrónico]. - - 2018. - URL: <https://belta.by/regions/view/gomelskij-i-nankinskij-universitety-nachnut-sovmestnuju-podgotovku-kandidatov-nauk-328395-2018/>

información, la automatización de los procesos tecnológicos⁹⁹". Además, la parte china expresó su interés en estudiar la metodología belarusa de nitruración de plasma iónico, el medio ambiente y los mecanismos de estabilidad socioeconómica. Como resultado, los socios acordaron formar un equipo conjunto de científicos en cada una de las áreas seleccionadas.

En septiembre de 2018 se inauguró el Centro de Estudios de Belarús en la Universidad Ankhoi, con la asistencia del Consulado General de la República de Belarús en Shanghái y la Universidad Estatal Pushkin Brest. Se espera que se convierta en "una amplia plataforma para el desarrollo de la investigación interuniversitaria y la cooperación educativa y cultural, así como para el fortalecimiento y la expansión de los vínculos regionales entre la región de Brest y la provincia china de Anhui"¹⁰⁰. A su vez, se planea abrir un centro para el estudio de China en la Universidad Estatal Pushkin Brest. De esta manera, los residentes de Brest están poniendo en práctica las disposiciones del acuerdo de cooperación firmado en septiembre de 2017 con la Universidad Anhoy. Según las partes, la apertura de esos centros contribuirá a una comprensión más profunda de las tradiciones culturales de los pueblos bielorruso y chino, reforzará las relaciones entre la región y la provincia en la esfera humanitaria y abrirá "nuevas oportunidades para el intercambio académico de estudiantes, la cooperación de los profesores en la esfera científica"¹⁰¹. Hay que añadir que el primer centro para el estudio de Bielorrusia en China se abrió en 2012 en la Universidad Pedagógica de China Oriental en Shanghai, con la que en noviembre de 2018 se "firmó un programa de cooperación de las universidades bielorrusas <...> para el desarrollo del Centro de Estudio de Bielorrusia.

⁹⁹ La Universidad Estatal de Baranovichi cooperará con el Instituto Tecnológico de Nanchansk [Recursos Electrónicos]. - - 2018. - URL: <https://www.belta.by/regions/view/baranovichskij-gosuniversitet-budet-sotrudnichat-s-nanchanskim-tehnologicheskim-institutom-320995-2018/>

¹⁰⁰ Grishkevich, A. Se abrió el Centro de Estudios sobre Belarús en la Universidad de Anhui en China / A. Grishkevich // [Recurso electrónico]. - - 2018. - URL: <https://www.belta.by/society/view/tsentr-izuchenija-belarusi-otkrylsja-v-anhojskom-universitete-v-kitae-318426-2018/>

¹⁰¹ El Centro de Estudios sobre China planea abrir en la Universidad Estatal de Brest [modo electrónico]. - - 2018. - URL: <https://www.belta.by/regions/view/tsentr-izuchenija-kitaja-planirujut-otkryt-v-brestskom-gosuniversitete-314837-2018/>

Como podemos ver, el espectro temático de la interacción belaruso-china está creciendo como una reacción en cadena. Y esto plantea tareas muy difíciles a los periodistas de ambos países en cuanto a la articulación adecuada de los medios de comunicación y la cobertura rápida y de alta calidad de los procesos de cooperación entre Belarús y China. A fin de hacer frente con éxito a su decisión, los representantes de los medios de comunicación de Belarús y China también están tratando de encontrar nuevas soluciones para fortalecer las asociaciones. Entre ellos, en particular, se encuentra el acuerdo de cooperación firmado en septiembre de 2018 entre la editorial "Belarus Today" y la agencia de noticias china Xinhua. Que no sea el primer documento de un plan así, porque hace unos 20 años se firmó un acuerdo de cooperación entre la Agencia Telegráfica de Belarús ELTA y Xinhua. Pero "esta cooperación estaba llena de proyectos interesantes para ambas partes, en BELTA había una línea de noticias en chino"¹⁰². Por ello, el acuerdo actual debe considerarse como un nuevo nivel de cooperación entre los medios de comunicación de Belarús y China. Tanto más porque no sólo habla del intercambio de información, sino también de materiales multimedia, de la creación de nuevas rúbricas sobre la cooperación entre Belarús y China. En particular, los periódicos de la editorial "Belarus Today" deberían llamar a esa columna "Ventana a China". Cabe suponer que esta experiencia de interacción creativa con colegas del Imperio Celestial continuará en las publicaciones de los niveles regional y departamental de Belarús.

Vector de la ciencia y la tecnología asociación estratégica global

Una de las principales orientaciones de la asociación estratégica integral basada en la confianza y la cooperación mutuamente beneficiosa entre la República Popular China y la República de Belarús es el desarrollo intensivo de asociaciones en el ámbito de la ciencia, donde es evidente "la necesidad de profundizar en la cooperación

¹⁰² "Belarus Today" y la agencia de noticias Xinhua cooperarán [Recurso Electrónico]. - - 2018. - URL: <https://www.belta.by/society/view/belarus-segodnja-i-informagentstvo-sinhua-budut-sotrudnichat-317352-2018/>

científica, la aplicación de nuevas formas de interacción y la ampliación de la lista de proyectos conjuntos"¹⁰³. Recordemos que en 2018 China acogió una reunión de la Comisión de Cooperación Científica y Técnica del Comité Intergubernamental de Cooperación Chino-Belarus, en la que las partes señalaron el fortalecimiento de la cooperación en los últimos años, identificaron proyectos científicos potencialmente importantes y llegaron a la conclusión inequívoca de que: "La labor de investigación conjunta se ha convertido gradualmente en un nuevo modelo de cooperación entre los dos países"¹⁰⁴.

El quinto Foro de innovación de la juventud belarus-china "Nuevos horizontes", que se celebró en Minsk en noviembre de 2018 y reunió a más de doscientos participantes, demostró una importante tendencia en relación con este tema: "En la cooperación entre científicos de Belarús y China, se hace hincapié en la juventud"¹⁰⁵. Ese detalle también habla por sí mismo: si antes el Comité Estatal de Ciencia y Tecnología de Belarús y el Ministerio de Ciencia y Tecnología de China anunciaban tradicionalmente un concurso de proyectos bielorruso-chinos cada dos años, entonces sólo en 2018 - dos veces. Como resultado de ello, se han presentado 47 solicitudes para el concurso de proyectos científicos y técnicos conjuntos belarus-chinos para 2019-2020 en esferas prioritarias de la cooperación bilateral: tecnologías de la información y las comunicaciones, eficiencia energética y conservación de la energía, biotecnología, química y complejo agroindustrial. Entre ellas figura la ejecución del proyecto de establecimiento del Centro Chino-Belarus de Cooperación para la Transformación de los Logros Científicos y Tecnológicos, que ayudará a crear nuevas industrias de alta tecnología tanto en Belarús como en China. Cabe señalar que este proyecto está incluido en el programa de cooperación científica y técnica belarus-

¹⁰³ Belarús y China están interesados en desarrollar la cooperación científica [Recurso electrónico]. - - 2019. - URL: <https://www.belta.by/society/view/belarus-i-kitaj-zainteresovany-v-razviti-nauchnogo-sotrudnichestva-285359-2018/>

¹⁰⁴ Cimin, C. La amistad entre Bielorrusia y China se convirtió en un asunto de todos los tiempos / C. Cimin // [Recurso electrónico]. - - 2018. - URL: <https://www.belta.by/politics/view/druzha-belarusi-i-kitaja-stalavsepegodnoj-tsuj-tsimin-331056-2018/>

¹⁰⁵ En cooperación con científicos de Belarús y China se apuesta por la juventud - Shumilin [Recurso electrónico]. - - 2018. - URL: <https://belta.by/society/view/v-sotrudnichestve-uchenyh-belarusi-i-kitaja-stavka-delaetsja-na-molodezh-shumilin-325711-2018/>

china hasta 2020, que también incluye otros proyectos conjuntos estratégicos prometedores: "creación de una empresa para la producción de equipo para su uso en el centro de pruebas de capacitación en energía solar sobre la base de un instituto conjunto de la Universidad Politécnica de Belarús y la Universidad Politécnica de Dalian, el Centro chino-belarusó de incubación de¹⁰⁶proyectos de innovación".

La Universidad Estatal de Belarús, que tiene previsto establecer su segundo instituto conjunto con la Universidad Politécnica de Dalian en 2019, es una de las instituciones nacionales de enseñanza superior que está desarrollando activamente vínculos con sus asociados chinos. Recordemos que el primero, donde ahora en dos cursos de tres facultades - física aplicada, mecánica de ingeniería, matemáticas y matemáticas aplicadas - es estudiado por 159 estudiantes chinos, se formó en 2017 y trabaja en Dalian. Se enseña en inglés. Se espera que la segunda universidad conjunta se abra en Belarús. Se espera que "los especialistas formados en el instituto tengan demanda en el Parque Industrial Chino-Belarusó "Great Stone"¹⁰⁷.

La Universidad Estatal de Informática y Radioelectrónica de Belarús, que a mediados de marzo de este año inauguró en Minsk un centro conjunto de investigación y educación con el Instituto de Tecnología Informática de China Oriental, que promoverá la cooperación internacional, fortalecerá la cooperación internacional de los científicos para resolver problemas de vanguardia en el ámbito de las altas tecnologías, y formará especialistas altamente calificados, va a desarrollar activamente los vínculos con los asociados chinos en 2019. Además, BSUIR ha firmado un acuerdo de cooperación científica con la Universidad de Ciencia y Tecnología de Hong Kong. Y con la Universidad de Ciencia y Tecnología del Sur de China en Shenzhen, se llegó a un acuerdo "sobre la aplicación de programas educativos en el primer nivel de la

¹⁰⁶ Para el concurso de proyectos científicos y técnicos belarusó-chinos se presentaron 47 solicitudes [Recurso electrónico]. - - 2018. - URL: <https://belta.by/society/view/na-konkurs-belorussko-kitajskih-nauchno-tehnicheskikh-proektov-podano-47-zajavok-329805-2018/>

¹⁰⁷ La BSU planea establecer un segundo instituto conjunto con la Universidad Politécnica de Dalian [Recurso Electrónico]. - - 2019. - URL: <https://www.belta.by/society/view/bgu-planiruet-sozdat-vtoroj-sovmestnyj-institut-s-daljanskim-politehnicheskim-universitetom-337473-2019/>

educación superior basados en el modelo de educación de dos diplomas "2+2"¹⁰⁸. Un paso lógico e importante para fortalecer la cooperación entre las instituciones de enseñanza superior de Belarús y China fue la apertura en marzo de 2019, en el marco de los Días de la región de Minsk en la ciudad de Chongqing, del "Centro para el estudio de Belarús en la Universidad de Sichuan de idiomas extranjeros"¹⁰⁹.

En total, hasta marzo de 2019 se habían firmado más de 350 acuerdos de cooperación directa entre instituciones de enseñanza superior de Belarús y China, que se están aplicando con éxito en forma de proyectos científicos bilaterales y programas educativos conjuntos, y que prevén otros "intercambios académicos, creación de estructuras educativas conjuntas y laboratorios científicos"¹¹⁰. Estas estadísticas también dicen mucho. Hoy en día, casi mil ciudadanos bielorrusos estudian varios programas en China. La dinámica aquí es tal que su número aumenta anualmente en unas cien personas. Y en Bielorrusia, más de tres mil representantes de China están entrenados. Y, según todas las apariencias, esto está lejos del límite, ya que ahora "Belarús y China están preparando un acuerdo intergubernamental sobre el reconocimiento mutuo de documentos de educación, formación y títulos académicos".¹¹¹ A este respecto, estamos convencidos de que la aplicación de este programa hará que la cooperación belaruso-china en materia de educación sea aún más dinámica y eficaz.

Las dependencias de la Academia Nacional de Ciencias de Belarús también participan activamente en la cooperación científica bilateral con asociados chinos. En particular, en septiembre de 2018, el Instituto de Física de la Academia Nacional de

¹⁰⁸ BSUIR y el Instituto de Investigación de Tecnología Informática de China Oriental abrirán un centro educativo conjunto [Recurso Electrónico]. - - 2019. - URL: <https://belta.by/tech/view/bguir-i-vostochno-kitajskij-nii-kompjuternej-tehnologii-otkrojut-sovmestnyj-obrazovatelnyj-tsentr-338475-2019/>

¹⁰⁹ El Centro de Estudios de Belarús se inauguró en la Universidad de Idiomas Extranjeros de Sichuan (China) [Recurso electrónico]. - - 2019. - URL: <https://www.belta.by/special/society/view/tsentr-izuchenija-belarusi-otkrylsja-na-baze-syчуanskogo-universiteta-inostrannyh-jazykov-v-kitae-340916-2019/>

¹¹⁰ Grishkevich, A. Las universidades belarusas y chinas realizan con éxito más de 350 acuerdos de cooperación - Karpenko / A. Grishkevich // [Recurso electrónico]. - - 2019. - URL: <https://www.belta.by/society/view/beloruskie-i-kitajskie-vuzy-ushpeshno-realizujut-bolee-350-dogovorov-ot-sotrudnichestve-karpenko-339787-2019/>

¹¹¹ Grishkevich, A. Belarús y China están preparando un acuerdo sobre el reconocimiento mutuo de los documentos de educación (en ruso) / A. Grishkevich // [Recurso electrónico]. - - 2019. - URL: <https://www.belta.by/society/view/belarus-i-kitaj-gotovjat-soglashenie-o-vzaimnom-priznanii-dokumentov-ob-obrazovanii-339806-2019/>

Ciencias de Belarús y el Instituto de Investigación sobre el Láser de la Academia de Ciencias de la provincia china de Shandong llegaron a un acuerdo sobre el establecimiento de un laboratorio científico conjunto para ejecutar varios contratos en el ámbito de la física del láser. Al mismo tiempo, la Academia Nacional de Ciencias de Belarús, la Academia de Ciencias de la provincia de Shandong y el gobierno municipal de la ciudad de Jinan firmaron un memorando de cooperación trilateral para determinar las esferas prioritarias de la investigación científica y una lista de proyectos concretos de interés mutuo para el desarrollo de las esferas técnicas e industriales pertinentes, así como la posibilidad de "crear nuevos laboratorios conjuntos"¹¹².

En cuanto a la cooperación humanitaria, el Instituto de Economía de la Academia Nacional de Ciencias de Belarús y el Instituto de Economía y Política Mundiales de la Academia China de Ciencias Sociales están ejecutando un proyecto de investigación conjunto para estudiar las perspectivas de funcionamiento y la estrategia de desarrollo del parque industrial chino-belorruso "Gran Piedra", de conformidad con la iniciativa "Un cinturón y un camino".

La expansión temática de las relaciones científicas entre Belarús y China también se pone de manifiesto en el hecho de que en marzo de 2019 se inauguró en la Universidad de Protección Civil del Ministerio de Situaciones de Emergencia de la República de Belarús el Centro de Investigación Belarús-China para el desarrollo de medios modernos de protección contra las emergencias. Esta plataforma educativa y experimental para la creación y el estudio de la seguridad pública, que cuenta con instrumentos técnicos, programas informáticos y productos innovadores en el ámbito de la protección contra las emergencias, se creó gracias al potencial científico del Instituto Chino de Investigación sobre Seguridad Pública de la Universidad de Tsinghua y la empresa GSafety. La urgencia de crear ese centro de investigación se explica por el hecho de que la Estrategia Nacional de Reducción del Riesgo de Desastres en Belarús para 2019-2020 prevé la elaboración de un nuevo modelo de gestión de la seguridad urbana, que debería utilizar tecnologías como la Internet de las

¹¹² La Academia de Ciencias de Belarús y la provincia china de Shandong establecerán un laboratorio conjunto [Recurso Electrónico]. - - 2018. - URL: <https://www.belta.by/society/view/akademii-nauk-belarusi-i-kitajskoj-provintsii-shandun-sozhdadut-sovmestnuju-laboratoriju-319153-2018/>

cosas, los grandes datos, la inteligencia artificial, los modelos de información de los objetos. Aquí hay un nuevo centro y "trabaja en el desarrollo e implementación de sistemas de seguridad diseñados para detectar y eliminar incendios, alerta temprana de emergencias, gestión de la seguridad pública, seguridad en el transporte, vigilancia y control de la seguridad en el funcionamiento de los sistemas de soporte vital de la ciudad"¹¹³.

El curso de fortalecimiento de la cooperación científica y técnica es también típico de las actividades de los residentes del Parque Industrial Chino-Belarus "Great Stone". Cabe recordar que a principios de 2019 más de 40 empresas de diferentes países del mundo se convirtieron en residentes de este parque. La peculiaridad de esta peculiar zona económica libre en el territorio de la República de Belarús, en la que los residentes gozan de condiciones fiscales y arancelarias sin precedentes, es que alberga "únicamente las industrias, las tecnologías que aspiran al futuro"¹¹⁴. El hecho de que el desarrollo aquí se está llevando a cabo a un ritmo activo también es atestado por el siguiente hecho: en 2018 "se completó la primera etapa de la construcción de la infraestructura del Parque Industrial Veliky Kamen en una superficie de 8,5 kilómetros cuadrados"¹¹⁵. En el mismo año 2018, el volumen de inversiones atraído aquí ascendió a por lo menos 180 millones de dólares. En general, la inversión acumulada desde el establecimiento del parque industrial a principios de 2019 ha alcanzado los 500 millones de dólares, de los cuales aproximadamente la mitad son fondos de los residentes, y la otra mitad - inversión en el desarrollo de la infraestructura. En cuanto a las perspectivas, "para 2020, el Parque Industrial Chino-Belarus tendrá más de 100 residentes con inversiones de al menos 2.000 millones de dólares y la cantidad de

¹¹³ El Centro de Investigación Bielorruso-Chino se abrió en la Universidad de Protección Civil [Recurso Electrónico]. - - 2019. - URL: <https://www.belta.by/society/view/belorusско-kitajskij-issledovatel'skij-tsentr-otkryli-v-universitete-grazhdanskoj-zaschity-340523-2019/>

¹¹⁴ Entrevista con V. Makei, Ministro de Relaciones Exteriores de la República de Belarús, la empresa japonesa de radio y televisión "NHK" (19 de diciembre de 2018) [Recurso electrónico]. - - 2018. - URL: <http://mfa.gov.by/press/smi/de367645ecb2d418.html>

¹¹⁵ Cimin, C. La amistad entre Bielorrusia y China se convirtió en un asunto de todos los tiempos / C. Cimin // [Recurso electrónico]. - - 2018. - URL: <https://www.belta.by/politics/view/druzha-belarusi-i-kitaja-stal-ya-sepogodnoj-tsuj-tsimin-331056-2018/>

bienes producidos a partir de 1.000 millones de dólares. También habrá al menos 6,5 mil nuevos puestos de trabajo de alto rendimiento"¹¹⁶.

Entre otras cosas, el poderoso potencial de los nuevos residentes de la Gran Piedra debería contribuir a la solución satisfactoria de tan difíciles tareas de desarrollo del parque industrial. Los hechos atestiguan lo que es. Así, en enero de 2019, el 42º residente del parque fue la empresa china LLC "Vaisysi International Bel", que planea crear aquí tanto la producción como la investigación y el centro de apoyo técnico. "El volumen de las inversiones ascenderá a más de 2 millones de dólares, en el futuro puede aumentarse hasta 5 millones de dólares"¹¹⁷. La actividad del nuevo residente, cuyo fundador es Wiseasy, uno de los líderes en la esfera de los servicios de equipo informático para el análisis de empresas en China, contribuirá al desarrollo intensivo del sistema de pagos móviles en Belarús. El hecho es que la LLC "Vaisysi International Bel" se especializa en la producción de terminales electrónicos inteligentes basados en el sistema Android, que pueden aceptar el pago con una tarjeta encriptada con una banda magnética, tarjeta bancaria con un chip, así como con comunicación de corto alcance sin contacto, ampliamente utilizada en los teléfonos inteligentes.

En diciembre de 2018, "Great Stone" acogió en su "familia" a la empresa china "Yunzhi Technology", cuyo fundador es una empresa de Shenzhen "Yunzhi Tech Co., Ltd.", conocida en el campo de los sistemas de control de LED y exporta sus productos a más de cien países. El nuevo residente del parque industrial se especializa en la producción de productos innovadores que cumplen con altos estándares ambientales - pantallas transparentes de LED y monobloques de LED, que se utilizan en el diseño de escenas y exposiciones, y en competiciones deportivas a gran escala. "La inversión total del proyecto es de 3,2 millones de dólares"¹¹⁸. Con una inversión de unos dos millones de dólares a finales de 2018, la Sociedad de Responsabilidad Limitada del

¹¹⁶ El volumen de inversiones atraídas en la "Gran Piedra" en 2018 ascenderá al menos a 180 millones de dólares [Recurso electrónico]. - - 2018. - URL: <https://www.belta.by/economics/view/objem-privlechennyh-investitsij-v-velikij-kamen-v-2018-godu-sostavit-ne-menee-180-mln-330428-2018/>

¹¹⁷ El nuevo residente está registrado en la "Gran Piedra" [Recurso Electrónico]. - - 2019. - URL: <https://www.belta.by/economics/view/novyj-rezident-zaregistririvan-v-velikom-kamne-331481-2019>

¹¹⁸ Dos nuevos residentes están registrados en la Gran Piedra [Recurso Electrónico]. - - 2018. - URL: <https://belta.by/economics/view/dva-novyh-rezidenta-zaregistririvany-v-velikom-kamne-330351-2018/>

Centro Aeroespacial de Alta Tecnología de China y Belarús para la Investigación y el Desarrollo, que se dedicará a actividades de investigación en el ámbito de las tecnologías espaciales, pasó a ser miembro del parque industrial de la "Gran Piedra".

En el mismo diciembre de 2018 se inició la construcción del centro sino-belarusó de cooperación en el campo de la transformación de los logros científicos y tecnológicos en la Gran Piedra, cuya inauguración está prevista para dentro de un año. En un edificio de cinco plantas con una superficie total de unos 20 mil metros cuadrados, realizado en forma de una figura geométrica que recuerda el símbolo matemático del "infinito", se prevé colocar "salas de demostración y multifuncionales, zonas comerciales, centros de cooperación en el ámbito de la comercialización, incubadora de empresas y de pruebas, centro de pruebas intermedias y de producción en pequeña escala de logros científicos y técnicos, dedicados a experimentos preliminares"¹¹⁹. También habrá laboratorios, salas de producción para pruebas, un centro de pruebas, demostración de muestras e información sobre la producción de productos para el posterior registro de los derechos de propiedad. Por último, en diciembre de 2018, la empresa china Sinotrans, uno de los mayores proveedores de servicios logísticos del país y dedicada a la entrega de mercancías por vía marítima, la expedición de fletes, el transporte urgente y los servicios de almacenamiento, inauguró su sede en el polígono industrial "Great Stone" en la región euroasiática. Se hace con una visión de largo alcance, ya que "se está creando en la Ruta de la Seda una plataforma logística de primera clase, cuyo propósito será llevar a cabo el transporte marítimo y aéreo por ferrocarril"¹²⁰.

En febrero de 2019, otro residente chino, Xinlian International Technology Company LLC, se registró en Great Stone, que planea crear un centro para almacenar y procesar grandes volúmenes de datos en los próximos dos años. El proyecto, en el

¹¹⁹ El centro de cooperación sino-belarusó en el campo de la transformación de los logros científicos y técnicos está previsto que se construya en un año [Recurso electrónico]. - - 2018. - URL: <https://www.belta.by/economics/view/kitajsko-belorusskij-tsentr-sotrudnichestva-v-oblasti-transformatsi-nauchno-tehnicheskikh-dostizhenij-329775-2018/>

¹²⁰ Sinotrans abrió su sede euroasiática en la "Gran Piedra" [Recurso Electrónico]. - - 2018. - URL: <https://www.belta.by/economics/view/sinotrans-otkryla-evrazijskuju-shtab-kvartiru-v-velikom-kamne-329874-2018/>

que se invertirán unos dos millones y medio de dólares, "prevé la creación de soluciones de infraestructura para el concepto de una ciudad inteligente para la planificación de las rutas de tráfico, la búsqueda de aparcamientos, el registro electrónico de las clínicas"¹²¹. Y en marzo de 2019 se anunció que en el parque industrial "Great Stone" se crearía un fondo de inversiones para apoyar a las pequeñas y medianas empresas y los proyectos de empresas que se ejecuten en el parque y en todo Belarús. La labor del Fondo se organizará sobre la base del Centro de Cooperación en la esfera de la transformación de los logros científicos y técnicos, que se está construyendo allí. El resultado de este proyecto debería ser "una infraestructura integrada para estimular el desarrollo innovador del parque"¹²².

Todos estos hechos atestiguan lo principal: en 2016 las relaciones entre Belarús y China alcanzaron un nuevo nivel -confiando en la asociación estratégica integral y la cooperación mutuamente beneficiosa- se ha convertido en un componente básico del desarrollo progresivo de la interacción entre Belarús y China en materia de ciencia, tecnología y educación, que en 2019 debería encontrar nuevos formatos innovadores para la ejecución de proyectos conjuntos que garanticen un crecimiento económico de calidad.

¹²¹ Lisatovich, T. Nuevo residente creará en "Velikiy Kamen" un centro de almacenamiento y procesamiento de grandes volúmenes de datos / T. Lisatovich // [Recurso electrónico]. - - 2019. - URL: <https://www.belta.by/economics/view/novyj-rezident-sozdast-v-velikom-kamne-tsentr-hranenija-i-obrabotki-bolshih-objemov-dannyh-338346-2019/>

¹²² Lisatovich, T. Se creará un fondo de inversión de apoyo a la pequeña y mediana empresa en "Gran piedra" / T. Lisatovich // [Recurso electrónico]. - - 2019. - URL: <https://www.belta.by/economics/view/investitsionnyj-fond-podderzhki-malogo-i-srednego-biznesa-sozdat-v-velikom-kamne-341563-2019/>

FOR AUTHOR USE ONLY

**More
Books!**



yes
I want morebooks!

Buy your books fast and straightforward online - at one of world's fastest growing online book stores! Environmentally sound due to Print-on-Demand technologies.

Buy your books online at
www.morebooks.shop

¡Compre sus libros rápido y directo en internet, en una de las librerías en línea con mayor crecimiento en el mundo! Producción que protege el medio ambiente a través de las tecnologías de impresión bajo demanda.

Compre sus libros online en
www.morebooks.shop

KS OmniScriptum Publishing
Brivibas gatve 197
LV-1039 Riga, Latvia
Telefax: +371 686 20455

info@omniscryptum.com
www.omniscryptum.com

OMNIScriptum



FOR AUTHOR USE ONLY